



**PRÉFÈTE
DE LA HAUTE-SAVOIE**

*Liberté
Égalité
Fraternité*

CONFÉRENCE LOCALE DE L'AIR PLAN DE PROTECTION DE L'ATMOSPHÈRE DE LA VALLÉE DE L'ARVE

*Vendredi 21 novembre 2025
Salle des fêtes - Magland*

Piloté par



Financé par



1. **État des lieux de la qualité de l'air**
 2. **Les indicateurs du PPA au 31 décembre 2024**
 3. **Bilan des travaux des commissions thématiques en 2025, poursuite en 2026**
-
2. **Questions diverses**

1. État des lieux de la qualité de l'air sur le territoire du PPA de la vallée de l'Arve

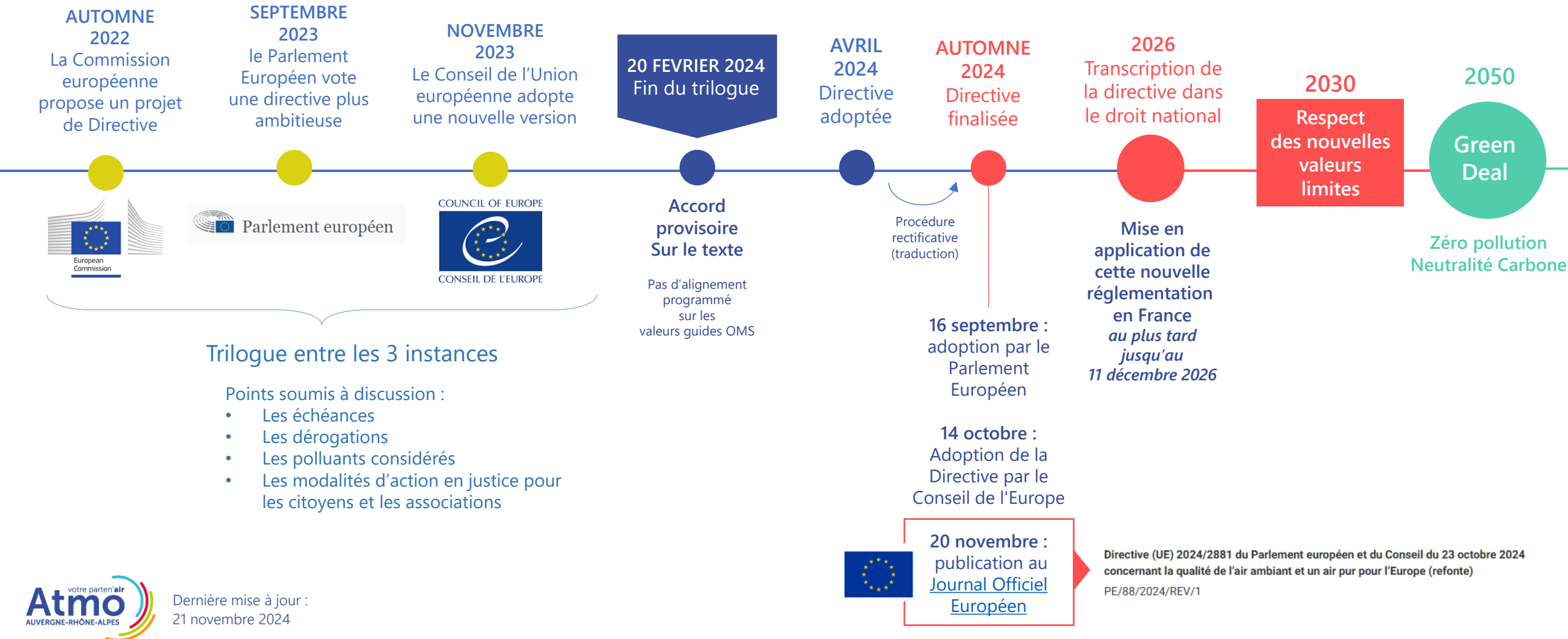
BILAN DE LA QUALITÉ DE L'AIR PPA de l'Arve

Sommaire

- **Rappels la directive 2024**
- **Le point sur le dioxyde d'azote NO₂**
- **Le point sur les particules PM₁₀**
- **Le point sur les particules PM_{2,5}**
- **Le point sur le Benzo-a-Pyrène BaP**

DIRECTIVE (UE) 2024/2881
DU PARLEMENT EUROPÉEN ET DU CONSEIL

ETAPES ET CALENDRIER DE MISE EN ŒUVRE DE LA DIRECTIVE



Les nouvelles normes de qualité de l'air pour la protection de la santé humaine
fixées par la nouvelle directive révisant la directive 2008/50/CE et comparaison avec les valeurs guides de l'OMS (2021)

Polluant	Périodicité	Type de norme	Norme en vigueur	Norme révisée adoptée pour 2030	Valeurs guides de l'OMS (2021)
PM_{2,5}	Annuelle	Valeur limite	25 µg/m ³	10 µg/m ³	5 µg/m ³
	24h	Valeur limite	<i>pas de norme</i>	25 µg/m ³	15 µg/m ³
PM₁₀	Annuelle	Valeur limite	40 µg/m ³	20 µg/m ³	15 µg/m ³
	24h	Valeur limite	50 µg/m ³	45 µg/m ³	45 µg/m ³
O₃	Moy. jour. max. sur 8h	Valeur cible	120 µg/m ³	120 µg/m ³	100 µg/m ³
	Moy. jour. max. sur 8h	Objectif à long terme	120 µg/m ³	100 µg/m ³ **	
NO₂	Annuelle	Valeur limite	40 µg/m ³	20 µg/m ³	10 µg/m ³
	24h	Valeur limite	<i>pas de norme</i>	50 µg/m ³	25 µg/m ³
	1h	Valeur limite	200 µg/m ³	200 µg/m ³	-
SO₂	Annuelle	Valeur limite	<i>pas de norme</i>	20 µg/m ³	-
	24h	Valeur limite	125 µg/m ³	50 µg/m ³	40 µg/m ³
	1h	Valeur limite	350 µg/m ³	350 µg/m ³	-
CO	24h	Valeur limite	<i>pas de norme</i>	4 mg/m ³	4 mg/m ³
	Moy. jour. max. sur 8h	Valeur limite	10 µg/m ³	10 µg/m ³	-
Benzène	Annuelle	Valeur limite	5 µg/m ³	3,4 µg/m ³	-
Plomb	Annuelle	Valeur limite	0,5 µg/m ³ *	0,5 µg/m ³	-
Arsenic	Annuelle	Valeur limite	6 ng/m ³ *	6 ng/m ³	-
Cadmium	Annuelle	Valeur limite	5 ng/m ³ *	5 ng/m ³	-
Nickel	Annuelle	Valeur limite	20 ng/m ³ *	20 ng/m ³	-
BaP	Annuelle	Valeur limite	1 ng/m ³ *	1,0 ng/m ³	-



* valeurs cibles (et non valeurs limites) fixées par la [directive 2004/107/CE](#) (toutes les autres normes ayant été fixées par la [directive 2008/50/CE](#))

** à atteindre en 2050 et non 2030.

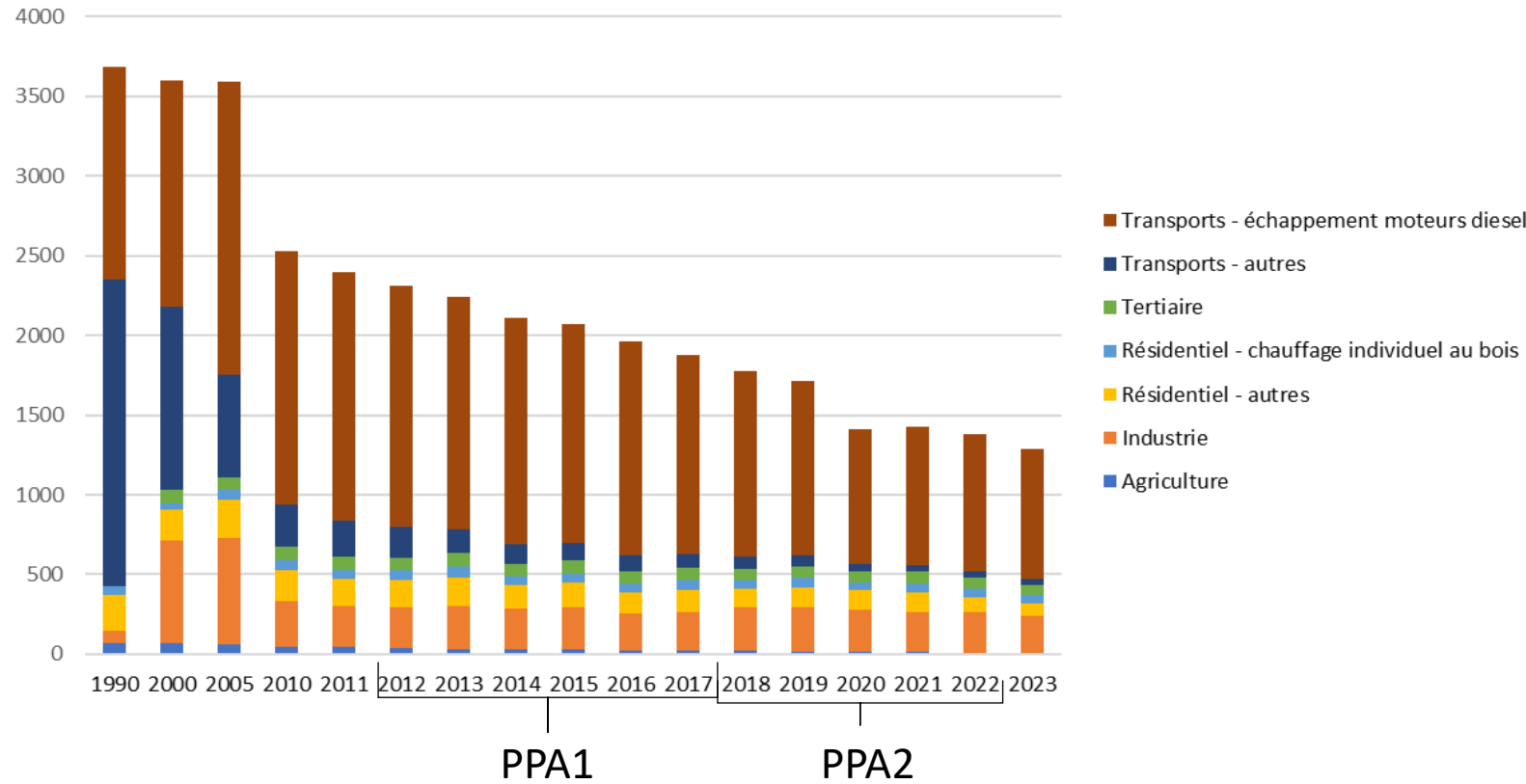
Sources : [texte final](#) de la nouvelle directive tel qu'adopté par le Parlement européen, directives [2008/50/CE](#) (annexe VII [ozone], annexe XI [PM₁₀, NO₂, SO₂, CO, benzène et plomb] et annexe XIV [PM_{2,5}]) et [2004/107/CE](#) (annexe I) et [OMS, 2021](#).

Le dioxyde d'azote

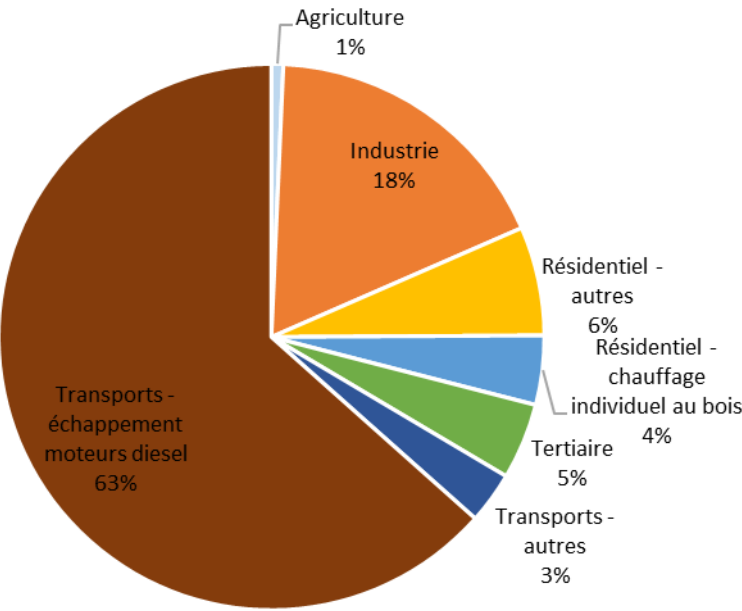
DIOXYDE D'AZOTE – Les émissions

NO₂

Evolution des émissions de NOx PPA (tonnes)

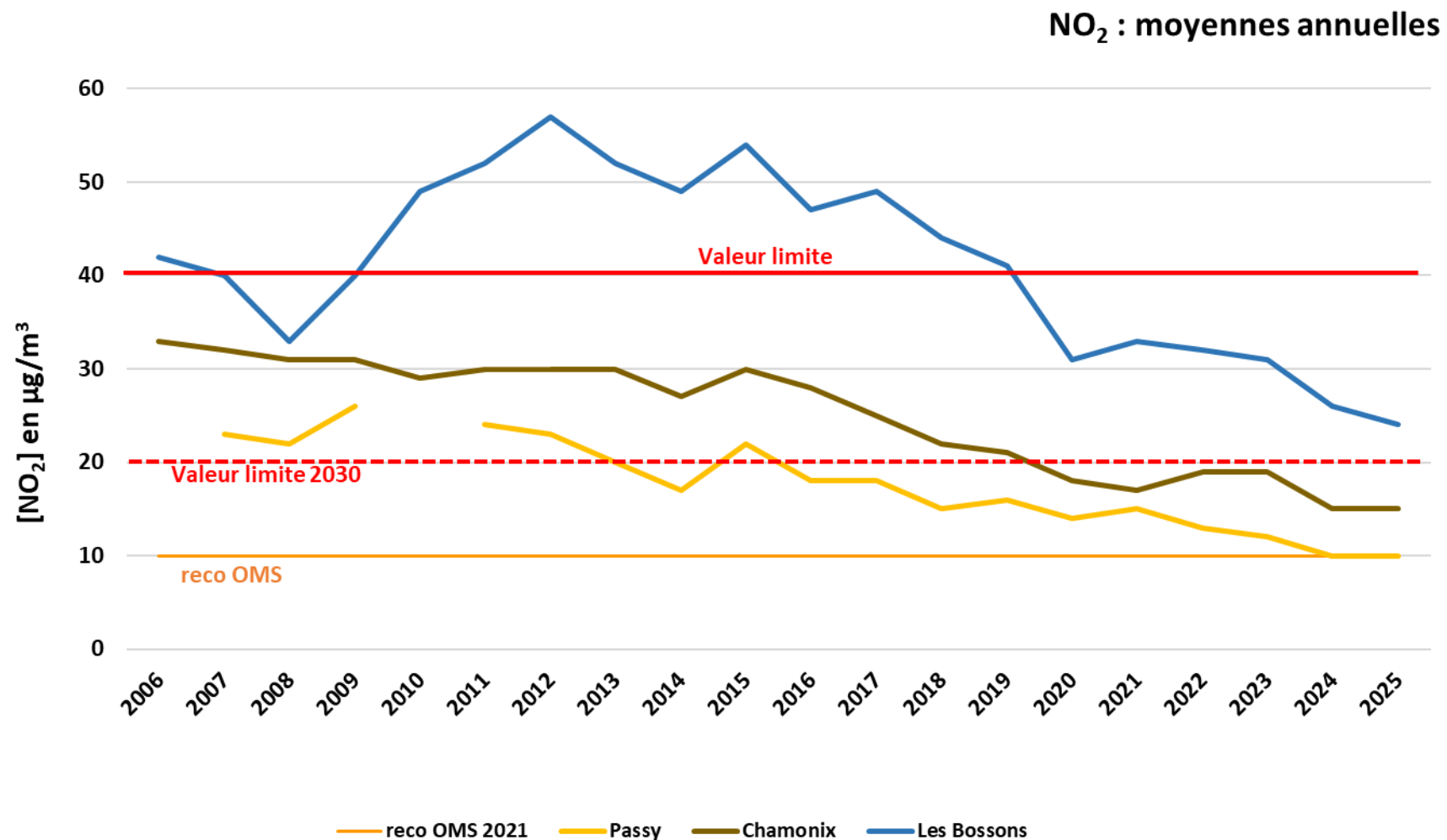


NOx PPA 2023



DIOXYDE D'AZOTE – Les concentrations aux stations

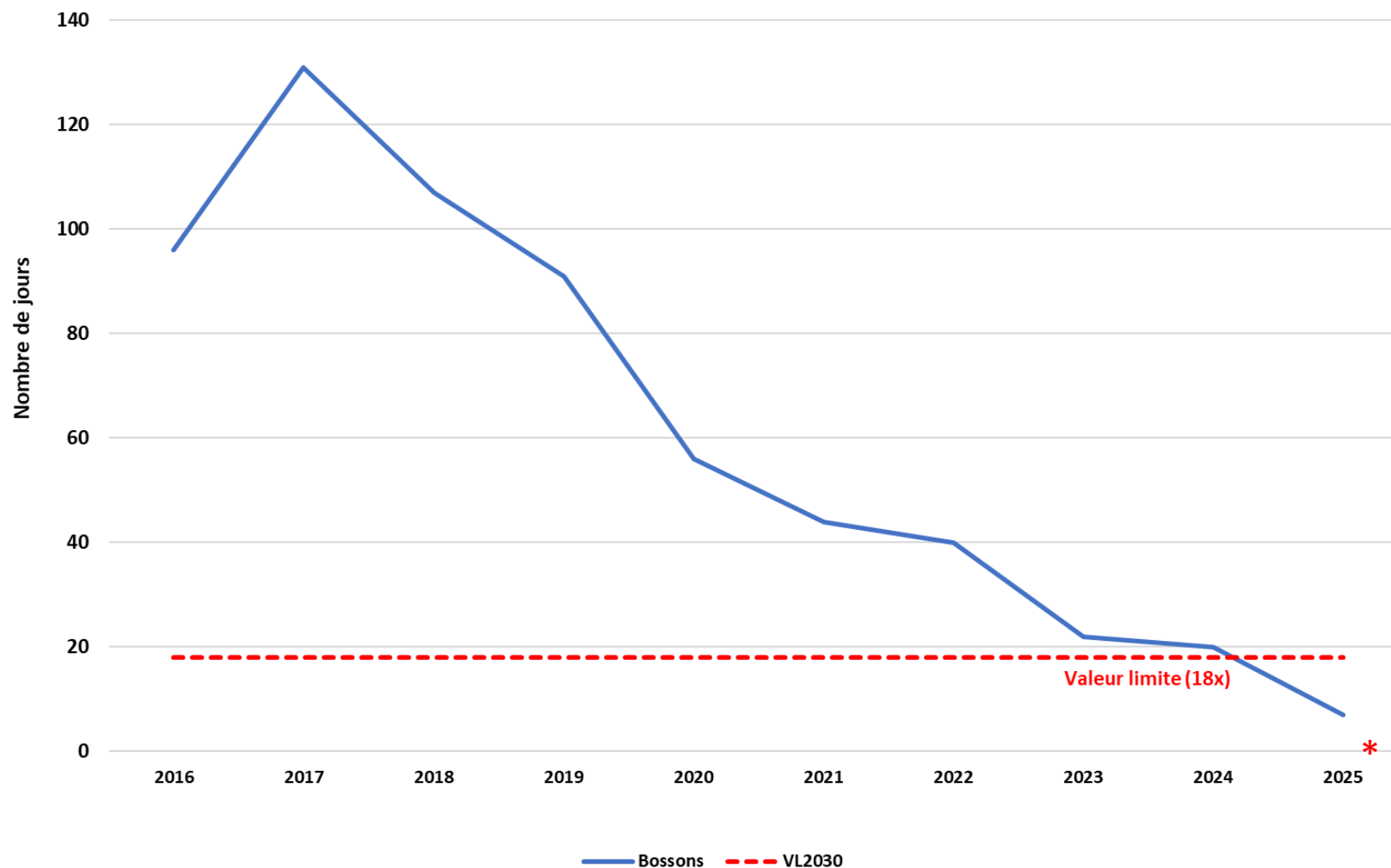
NO₂



DIOXYDE D'AZOTE – Les concentrations aux stations

NO₂

NO2 - Nombre de dépassements du futur seuil de la valeur limite 2030 (50 µg/m3)

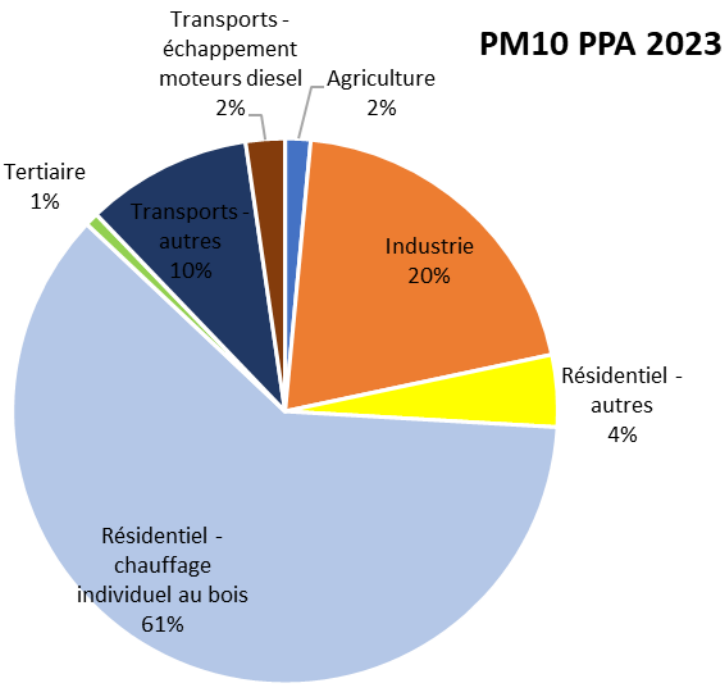
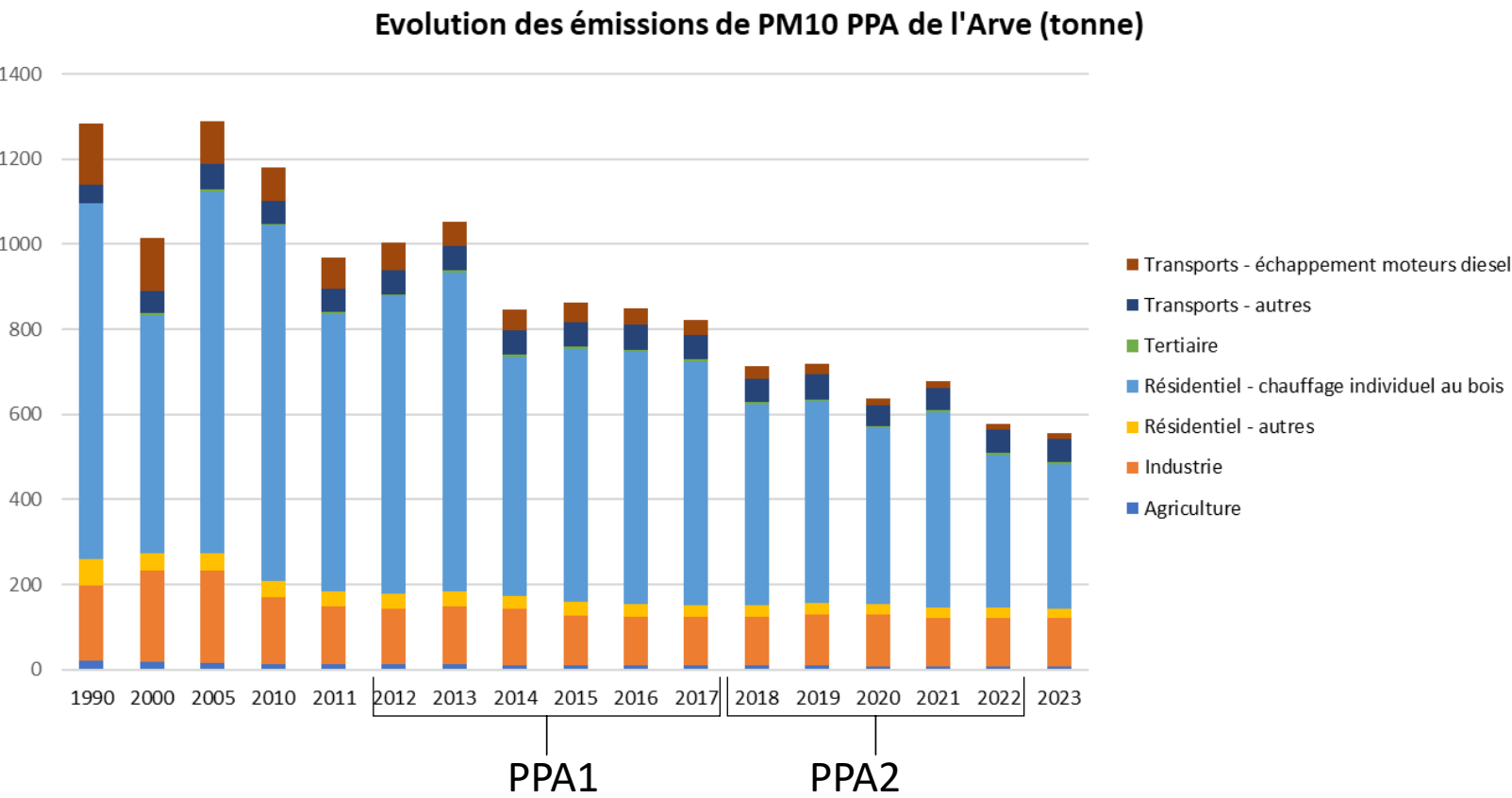


Les particules PM10

—

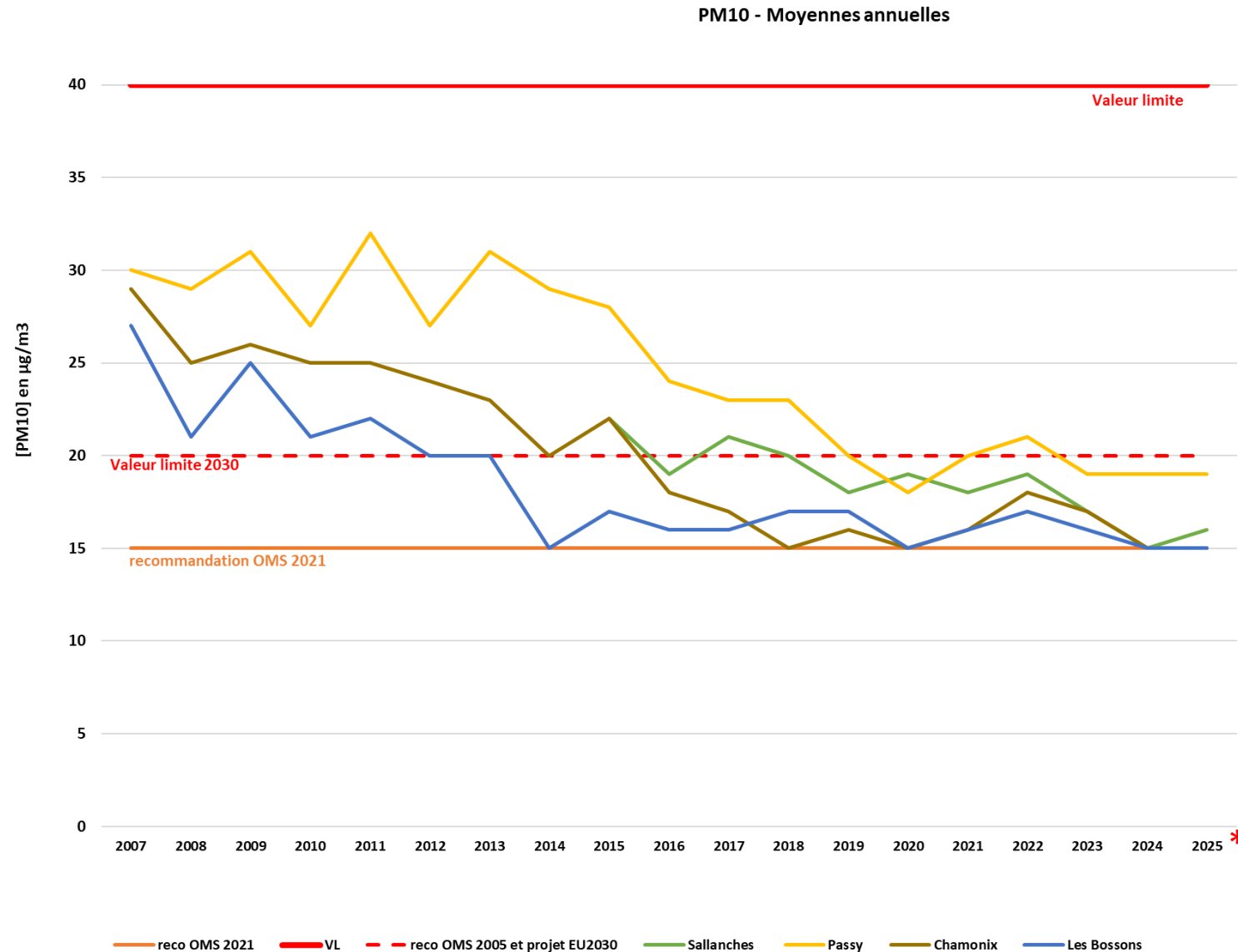
PARTICULES PM10 – Les émissions

PM10



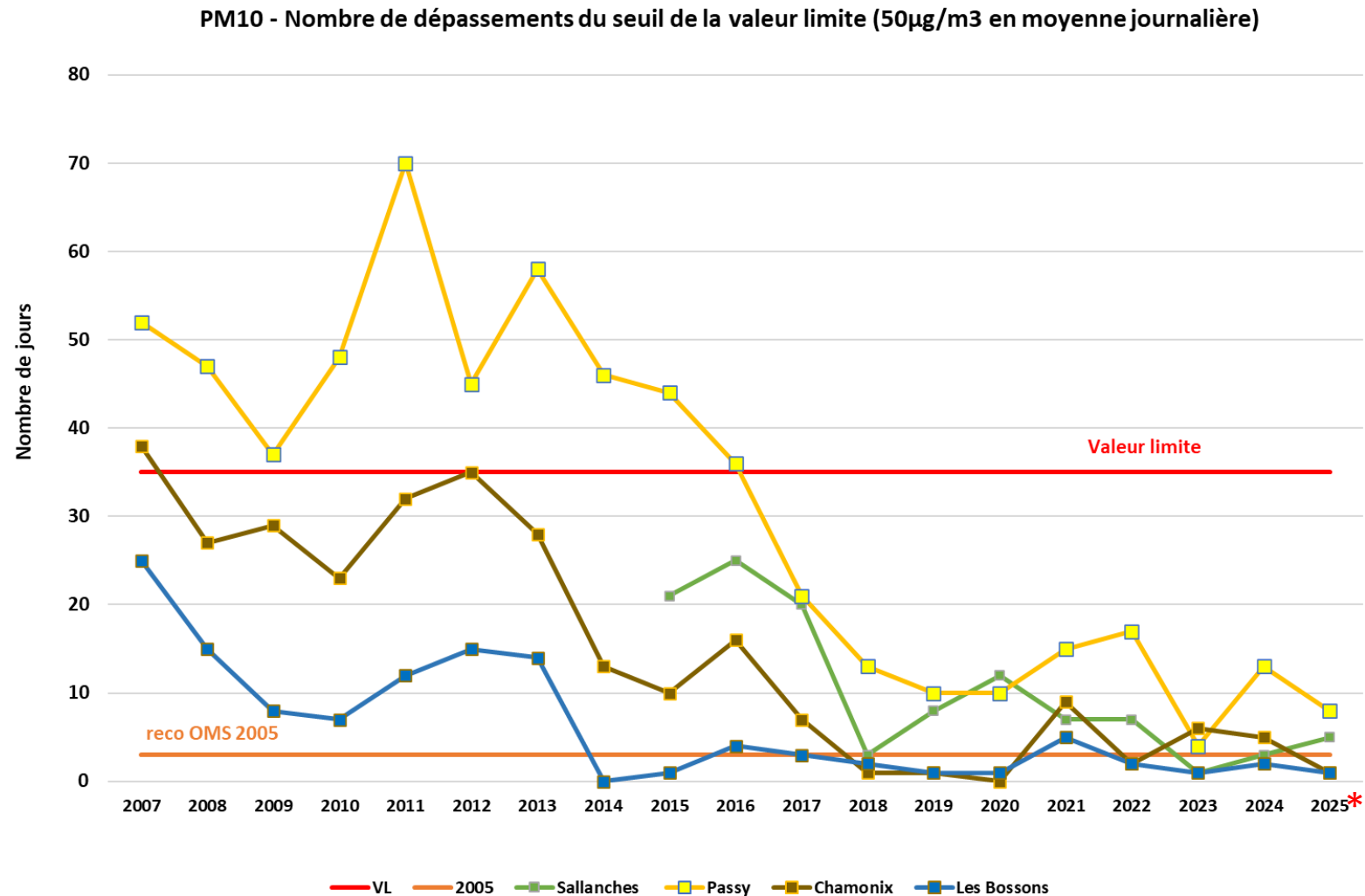
PARTICULES PM10 – Les concentrations aux stations

PM10



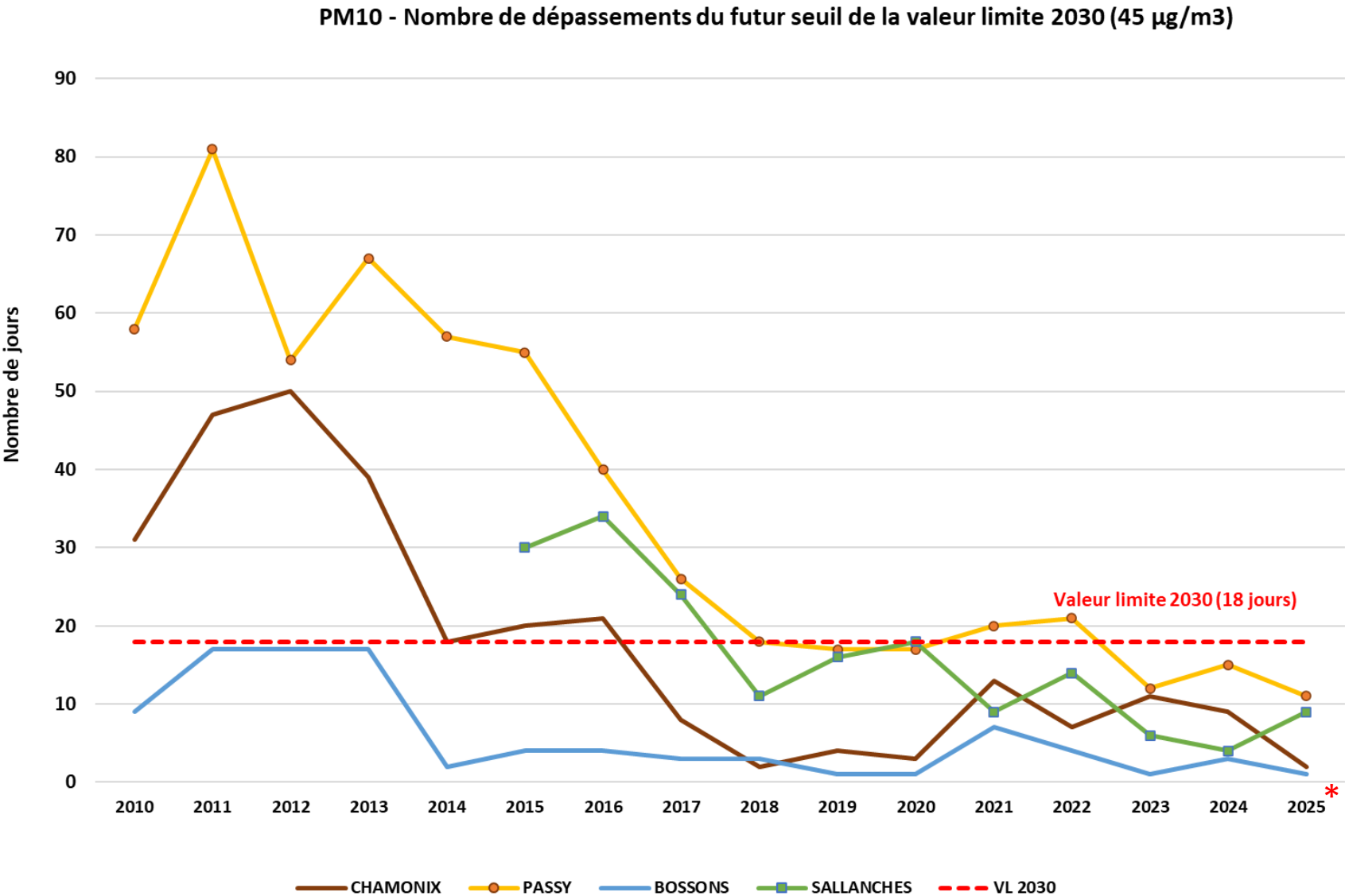
PARTICULES PM10 – Les concentrations aux stations

PM10



PARTICULES PM10 – Les concentrations aux stations

PM10



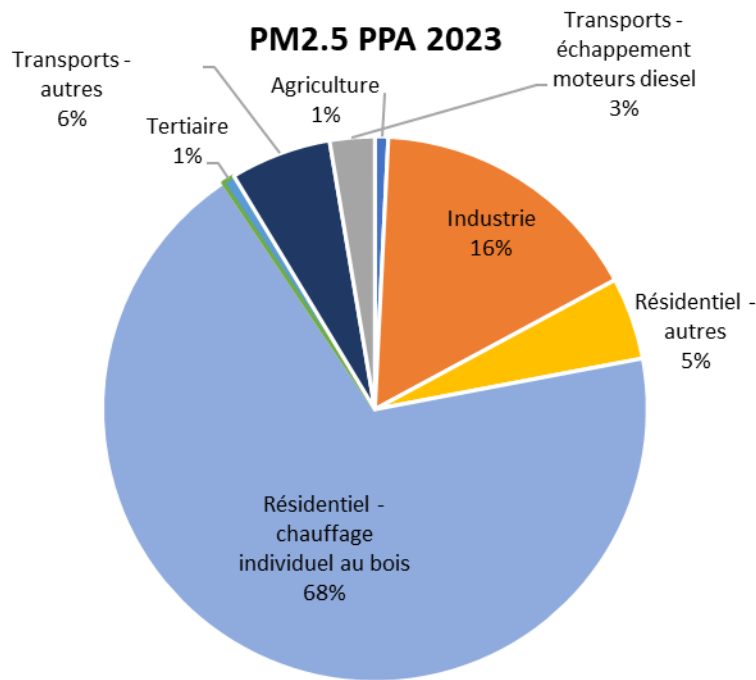
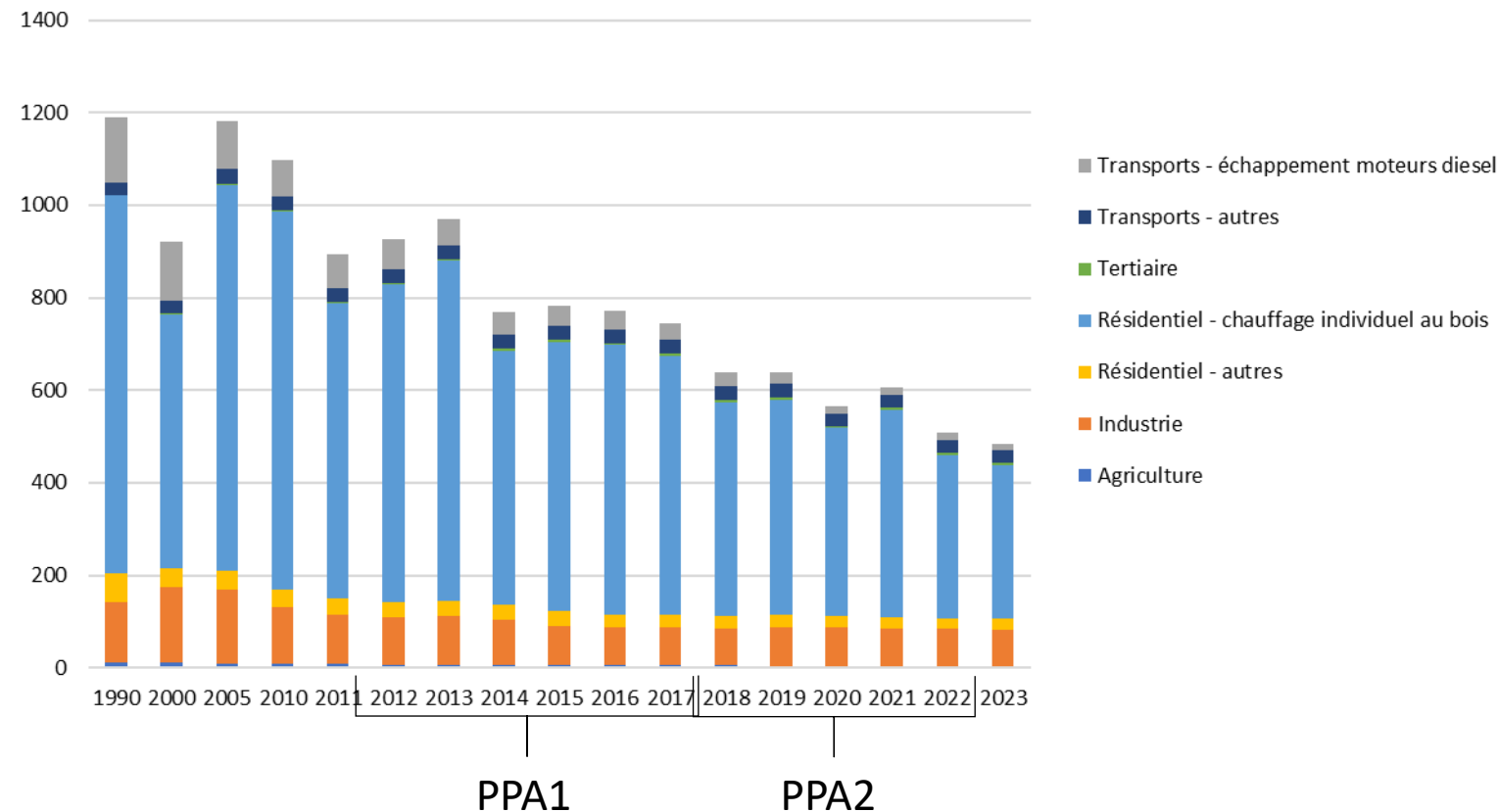
Les particules PM2.5



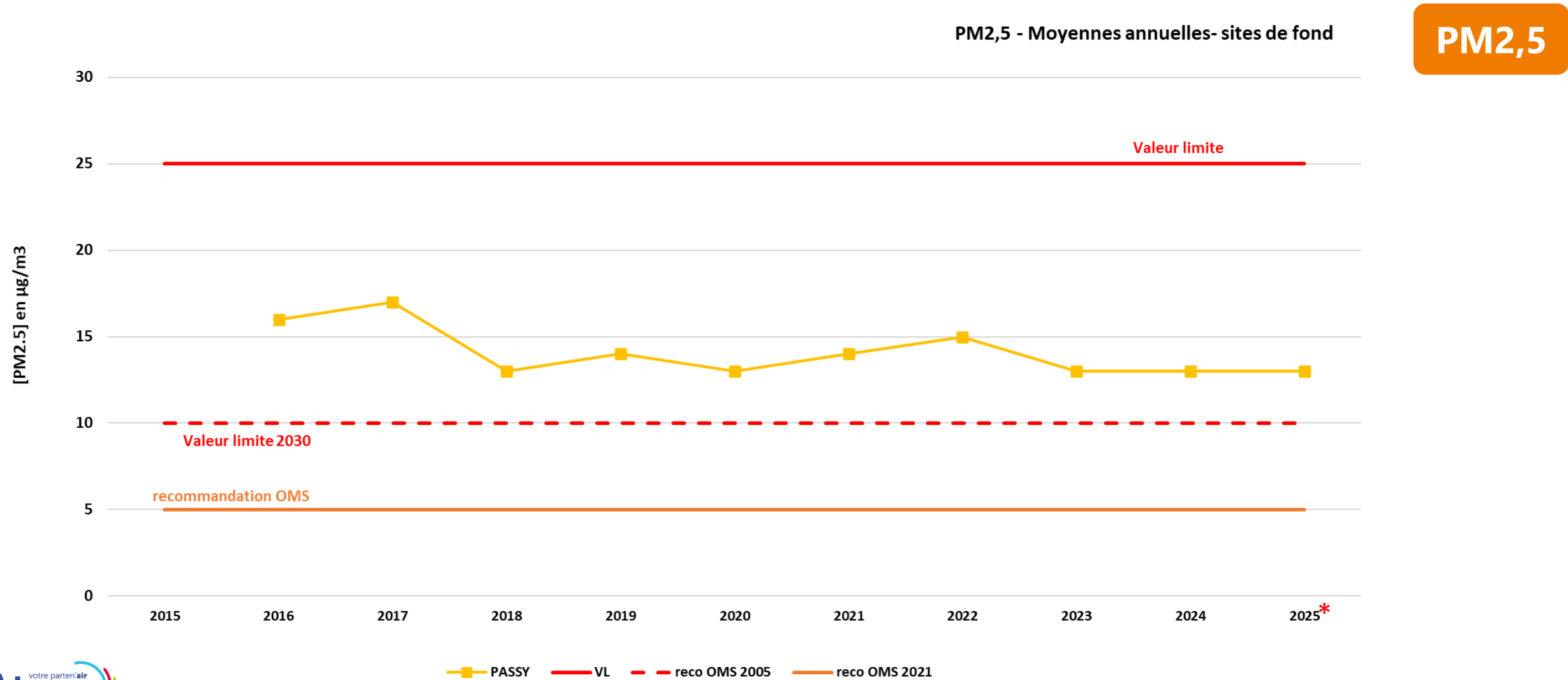
PARTICULES FINES (PM2,5) – Les émissions

PM2,5

Evolution des émissions de PM2.5 PPA (tonnes)



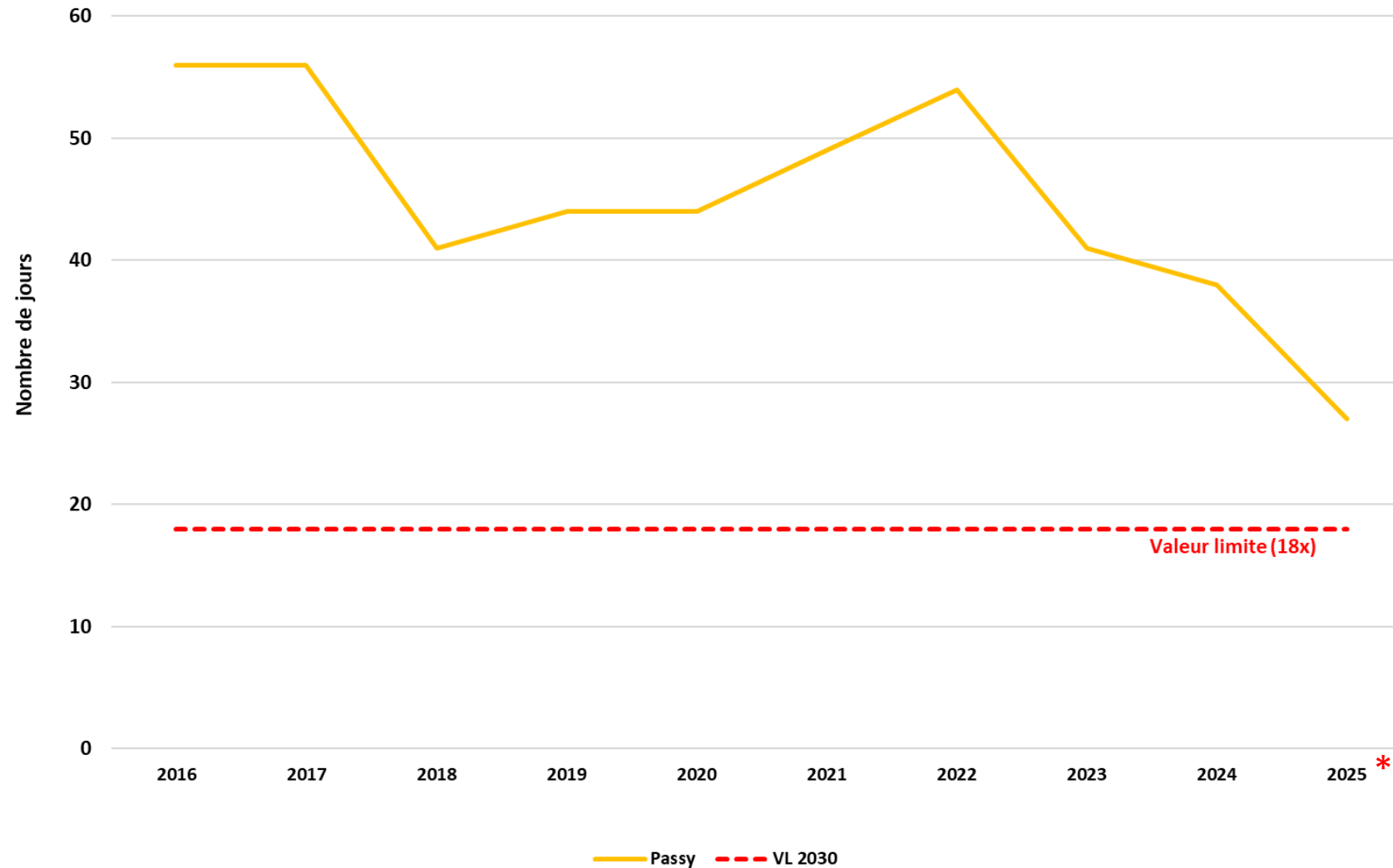
PARTICULES FINES (PM2,5) – Les concentrations aux stations



PARTICULES FINES (PM2,5) – Les concentrations aux stations

PM2,5 - Nombre de dépassements du futur seuil de la valeur limite 2030 (25µg/m3 moyenne journalière)

PM2,5

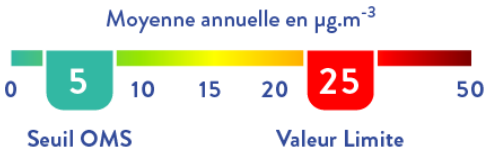
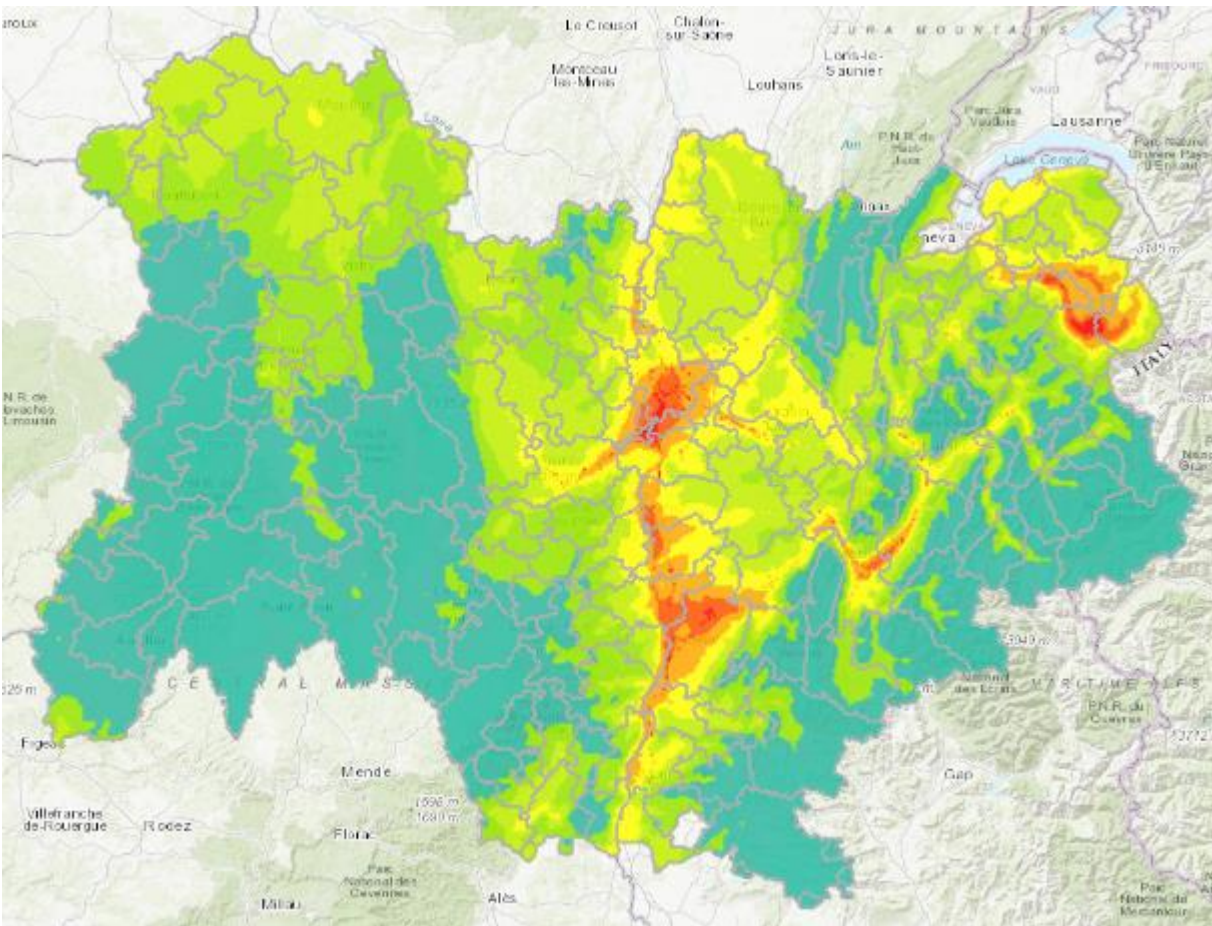
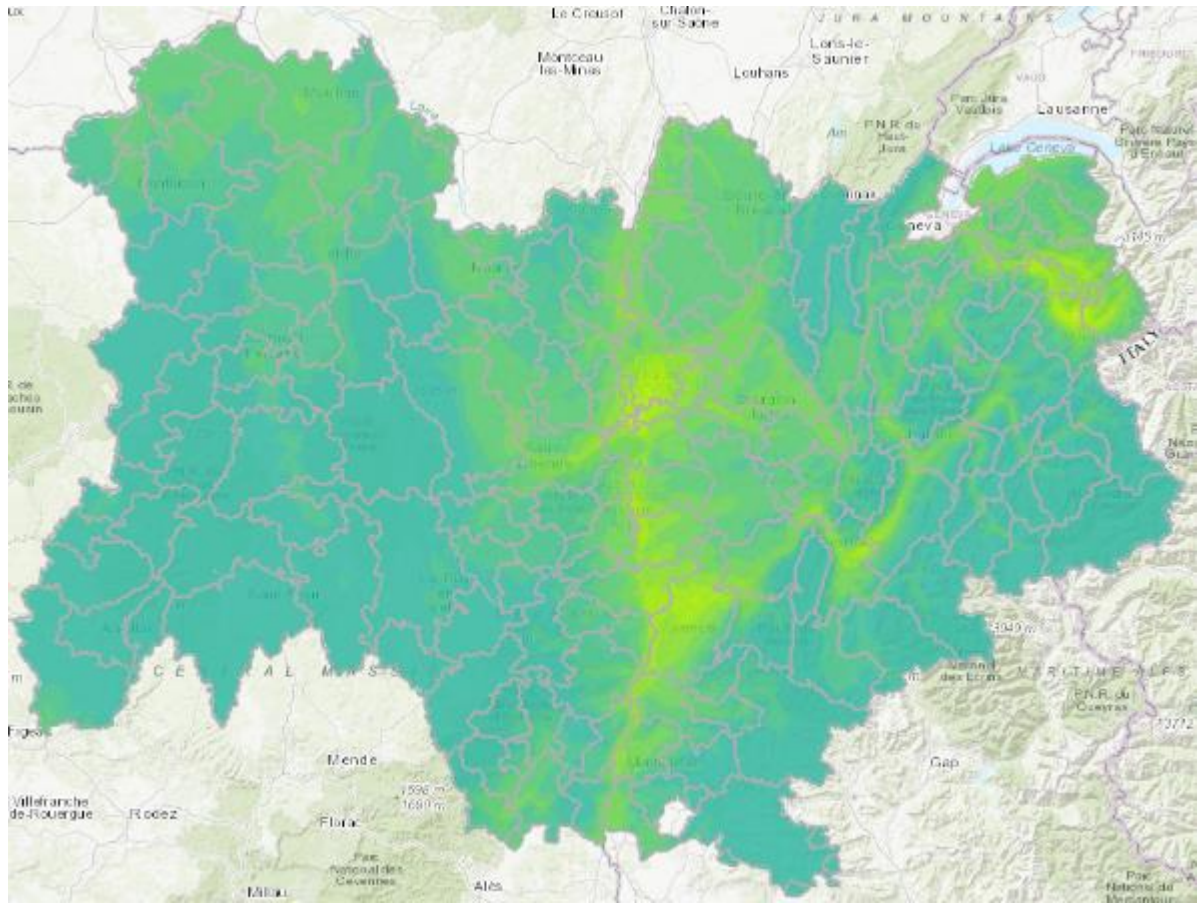


PARTICULES FINES (PM2,5)

bilan 2024 directive actuelle

PM2,5

bilan 2024 directive 2030

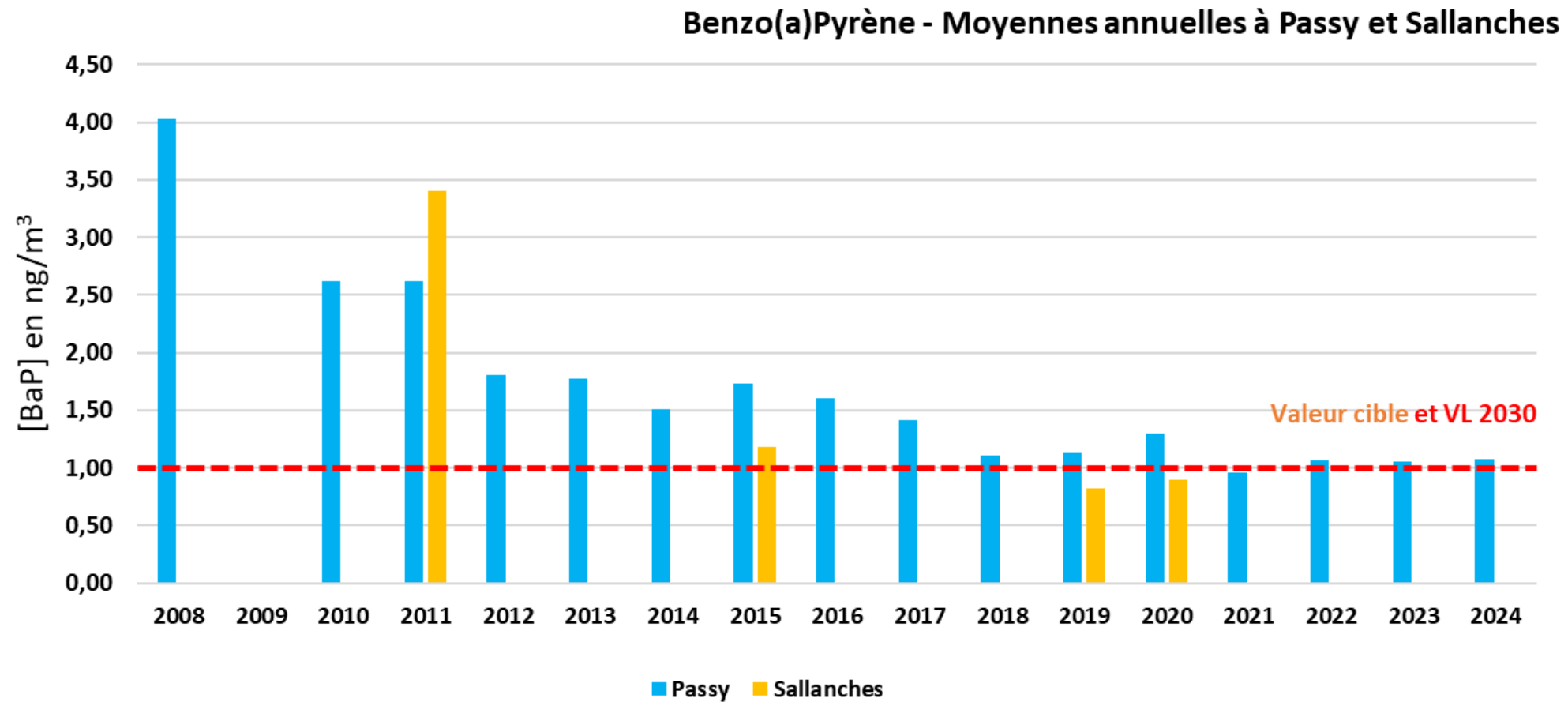


Le Benzo-a-Pyrène (BaP)

—

Le Benzo-a-Pyrène (BaP)

BaP





Merci de votre attention !

.....
www.atmo-auvergnerhonealpes.fr
.....

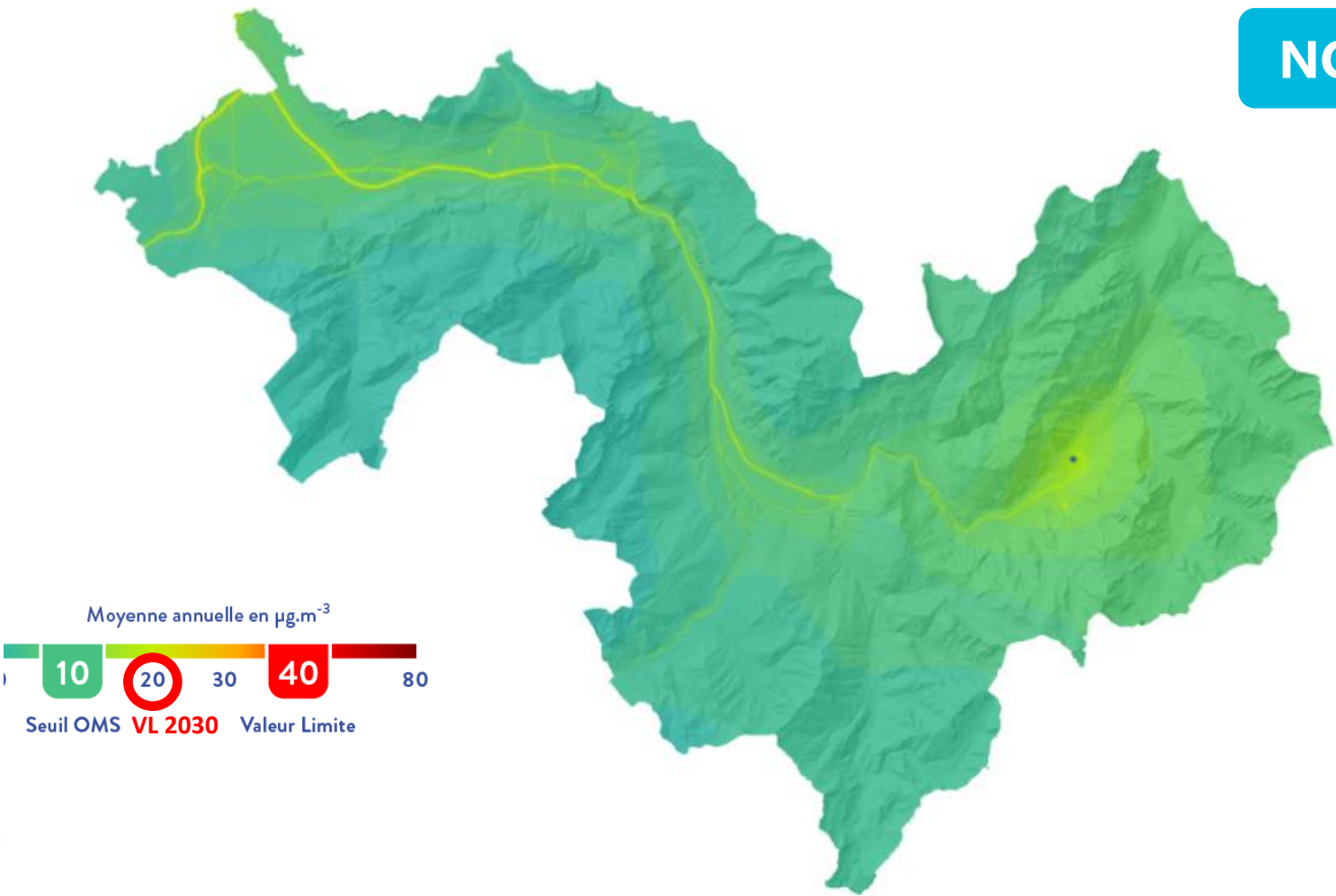
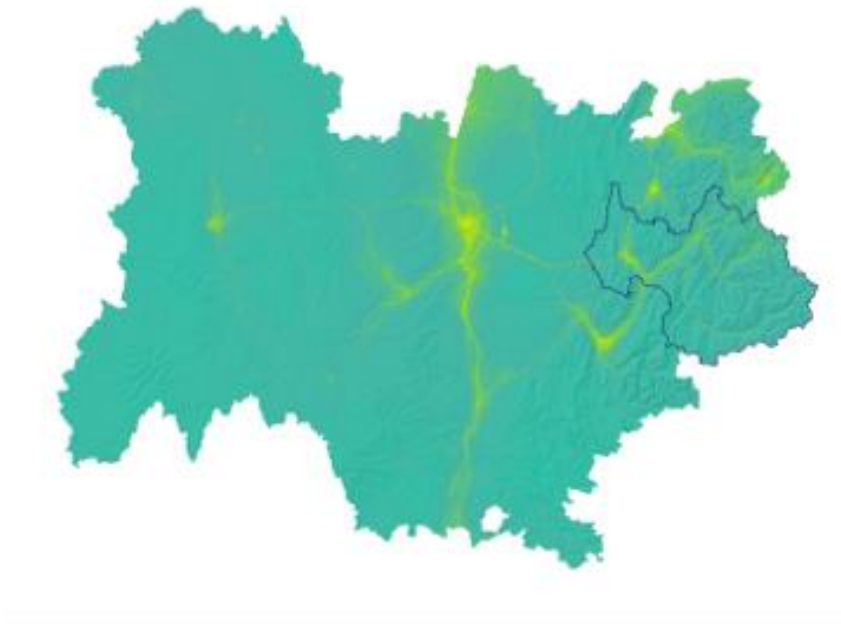


Service gratuit disponible sur les magasins
d'applications et sur www.airtogo.fr

DIOXYDE D'AZOTE

bilan 2024

NO₂

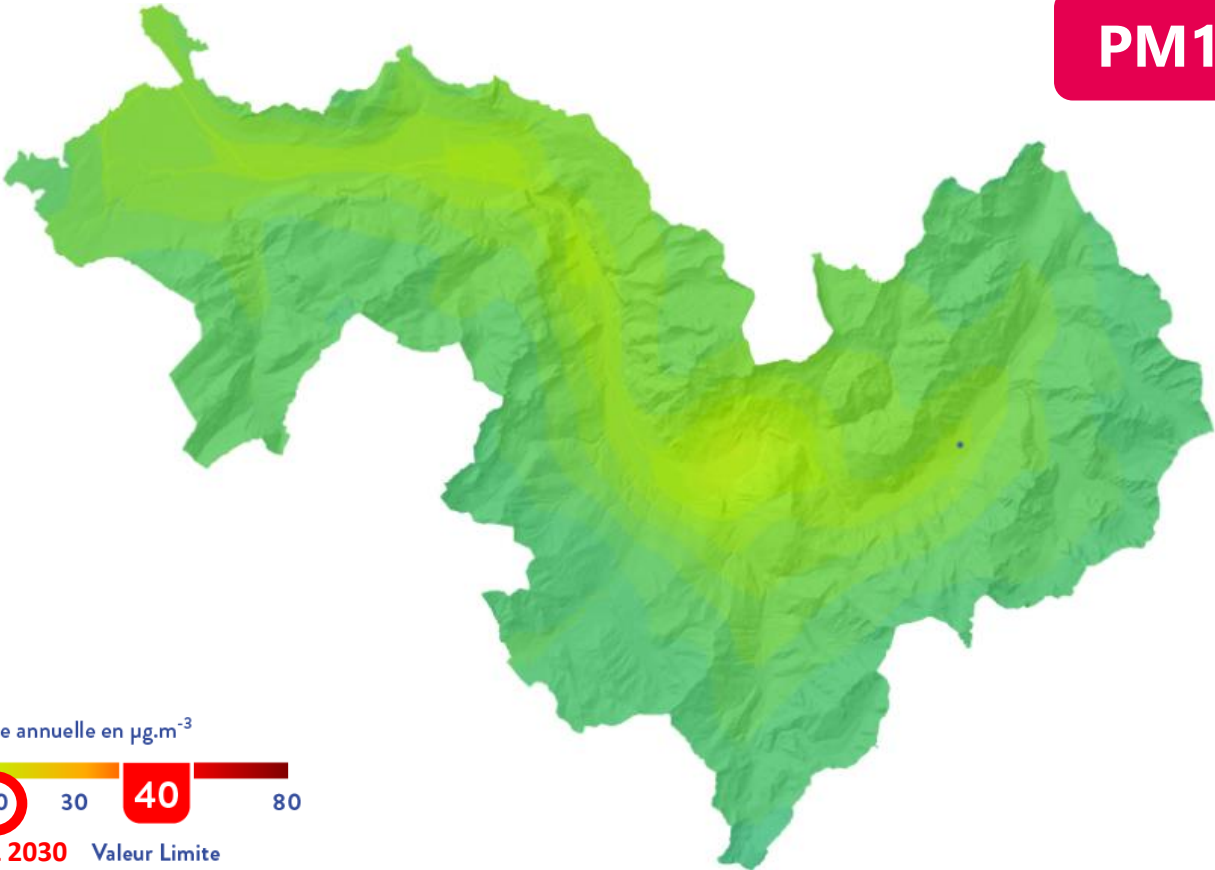
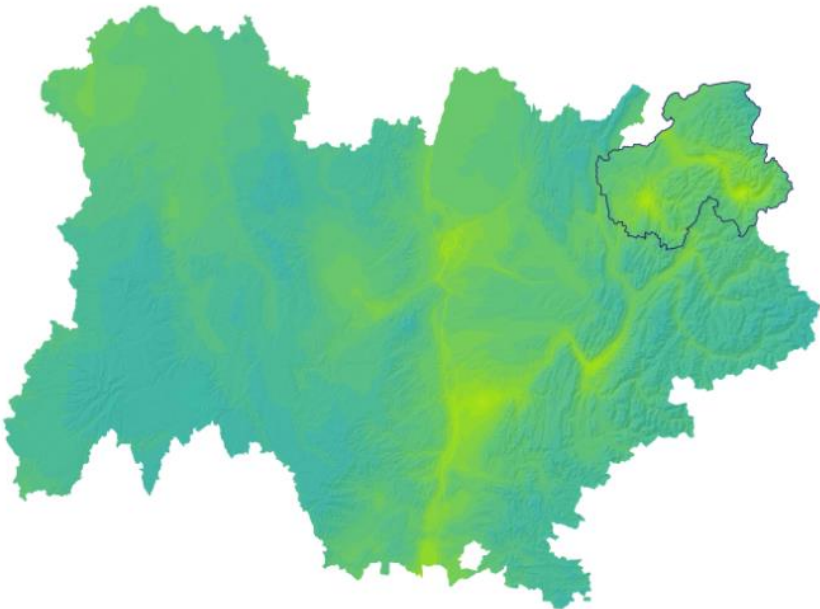


2024	Part de la population exposée à un dépassement		
	Valeur limite réglementaire	Future valeur réglementaire (nouvelle directive européenne)	Seuil OMS 2021
Territoire du PPA de la Vallée de l'Arve	0%	<1%	71%

PARTICULES PM10

bilan 2024

PM10

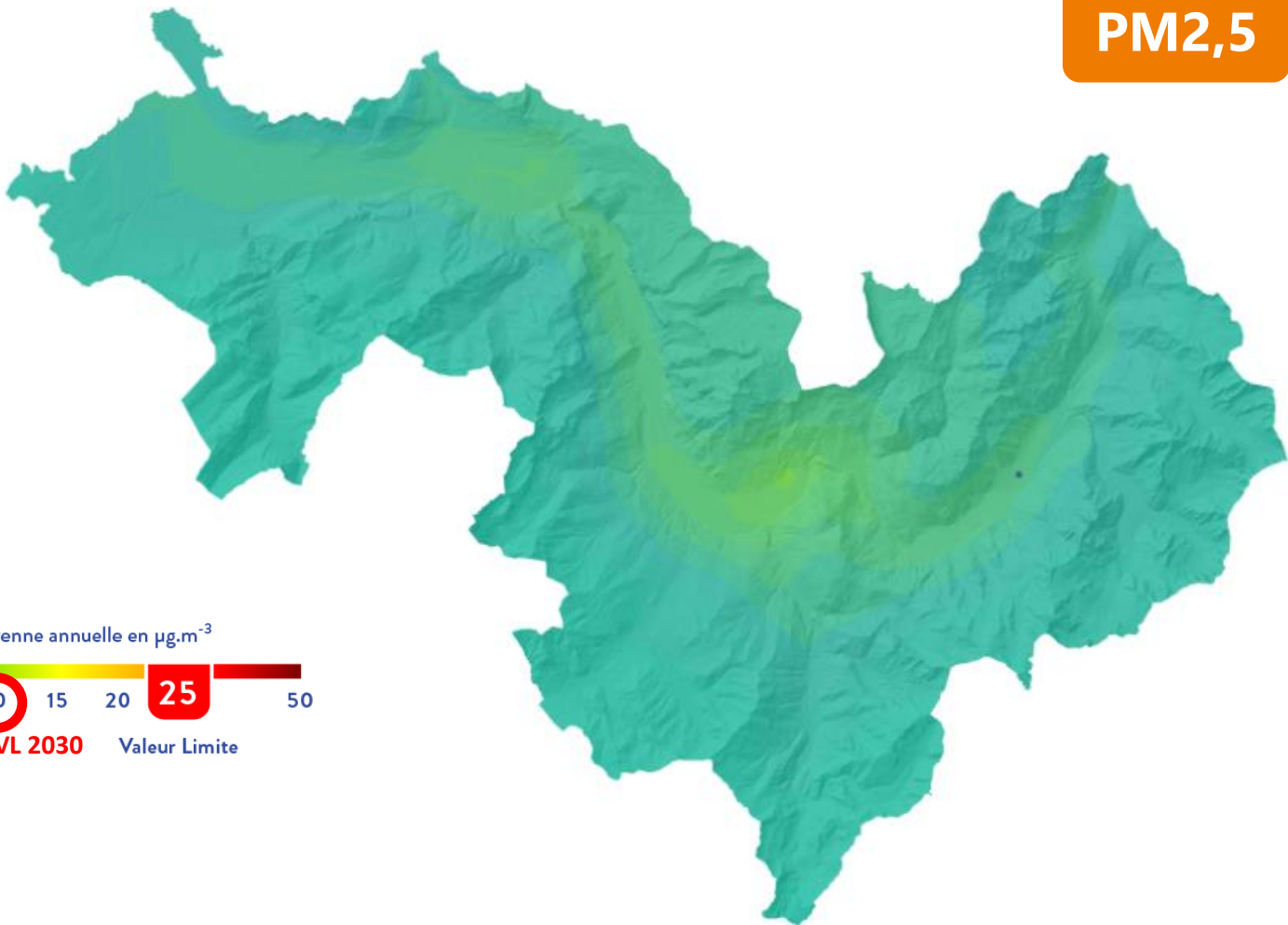


2024	Part de la population exposée à un dépassement		
	Valeur limite réglementaire	Future valeur réglementaire (nouvelle directive européenne)	Seuil OMS 2021
Territoire du PPA de la Vallée de l'Arve	0%	0%	22%

PARTICULES FINES (PM2,5)

bilan 2024

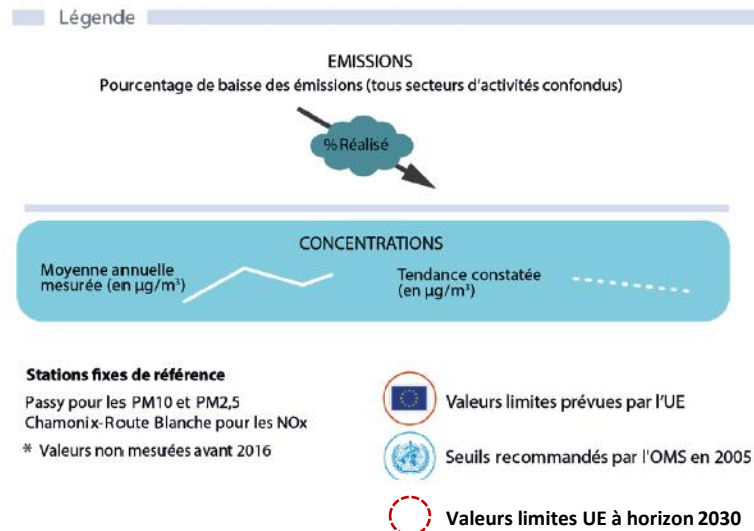
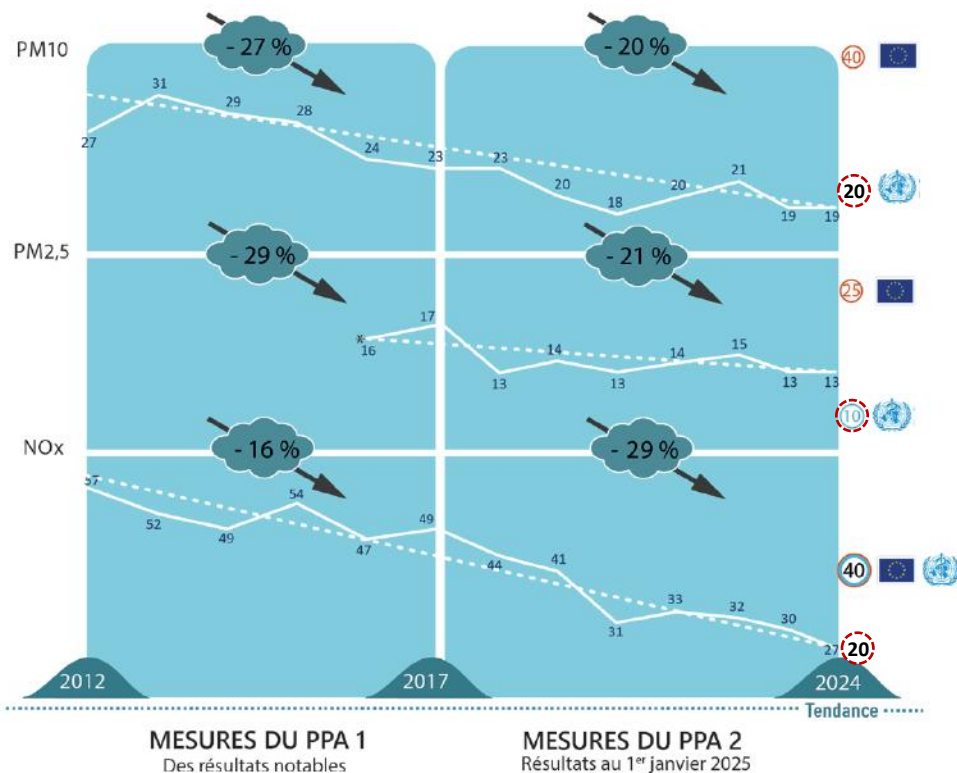
PM2,5



2024	Part de la population exposée à un dépassement		
	Valeur limite réglementaire	Future valeur réglementaire (nouvelle directive européenne)	Seuil OMS 2021
Territoire du PPA de la Vallée de l'Arve	0%	18%	100%

2. Les indicateurs du PPA au 31 décembre 2024

ÉVOLUTION DES ÉMISSIONS ET DES CONCENTRATIONS DES PM10, PM2,5 ET DES NOx GRÂCE AUX PPA1 ET PPA2 EN VALLÉE DE L'ARVE



LES ACTIONS DU SECTEUR RÉSIDENTIEL ET TERTIAIRE

1.1 Fonds Air Bois EnR

Remplacement des appareils de chauffage au bois antérieurs à 2002 (et 2005 depuis le 1^{er} janvier 2023)



- 2 702 appareils depuis le début du PPA2 (à ajouter aux 3 200 du PPA1)
- 5,4 millions d'euros de primes versées Fonds Air Bois EnR attribuées depuis le début du PPA2

En 2024

- 33 % des appareils remplacés sont des foyers ouverts
- 63 % des nouveaux appareils installés sont des poêles et 35 % des inserts.
- Tous les appareils remplacés ont plus de 20 ans. Parmi eux, 46 % ont plus de 35 ans

1.2 Fonds Air Gaz



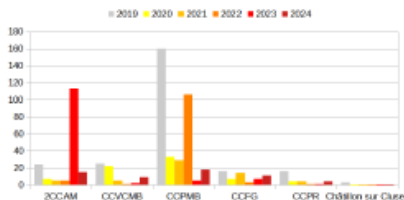
Remplacement des chauffages fuel par des chauffages gaz

Le dispositif s'est terminé au 31 décembre 2023. Seule la communauté de communes du Pays du Mont-Blanc (CCPMB) a souhaité le poursuivre à compter de 2025.

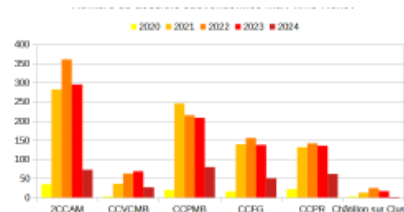
1.3 Rénovation énergétique

Nombre de logements subventionnés en 2023 et dynamiques sur le PPA2

Dispositif MaPrimeRénov' Sérénité (Habiter Mieux)



Dispositif MaPrimeRénov'



- 57 dossiers
- 67,58 % de gain énergétique moyen (minimum imposé pour bénéficier de l'aide 35 %)
- Montant des travaux : 3 543 615 € HT
- Subvention État (Anah) : 2 387 280 € HT
- Taux de subvention : 67 %

- 294 dossiers
- Montant des travaux : 5 522 512 € HT
- Subvention État (Anah) : 1 505 121 € HT
- Taux de subvention : 27 %
- Principaux travaux : pompe à chaleur, poêle à granulés, chauffe eau solaire ou thermodynamique, isolation par l'extérieur, remplacement des fenêtres

LES ACTIONS DU SECTEUR DES TRANSPORTS ET DE LA MOBILITÉ (1/2)

2.1 Contrôles de vitesse

Ensemble des contrôles de vitesse effectués par les pelotons motorisés (PMO) compétents notamment sur l'A40.

	Du 01/11/19 au 31/03/20	Du 01/11/20 au 31/03/21	Du 01/11/21 au 31/03/22	Du 01/11/22 au 31/03/23	Du 01/11/23 au 31/03/24
Excès de vitesse avec interception du véhicule	1 014	1 194	1 128	643	679
Dont supérieur à 40 km/h	66	185	169	96	142
Dont supérieur à 50 km/h	18	33	25	19	30
Excès de vitesse sans interception du véhicule	2 770	3 447	3 455	1 002	806
Rétentions de permis	284	292	345	223	287
Immobilisations administratives	414	348	485	323	415

Un radar chantier a été positionné sur l'A40 dans le cadre du nouvel itinéraire de contrôle déployé entre Sallanches et Vougy. Il a flashé 16 820 véhicules entre le 1^{er} janvier et le 31 décembre 2024, dont 74 en grand excès de vitesse (supérieur à 30 km/h au dessus de la vitesse limite autorisée).

2.2 Contrôles fraudes à l'AdBlue

Nombre	2019	2020	2021	2022	2023	2024
Contrôles	1	1	3	4	5	4
Poids lourds contrôlés	18	9	39	22	30	13
Non conformités	2	0	5	0	2	6



LES ACTIONS DU SECTEUR DES TRANSPORTS ET DE LA MOBILITÉ (2/2)



2.3 Mobilités alternatives

Accompagnement à l'émergence de projets de mobilité douce par l'agence écomobilité :

- Support technique pour la restructuration du réseau de bus urbain Arv'i (2CCAM)
- Développement des mobilités durables (vélo) sur les trois sites des hôpitaux du Pays du Mont-Blanc
- Développement des mobilités actives (vélo) pour les personnels de l'établissement public de santé mentale de la Roche-sur-Foron
- Sensibilisation des acteurs économiques par l'organisation de fresques de la mobilité durable (Association Green)
- Proposition de solutions de mobilités alternatives à la voiture pour assister à la coupe du monde de vélo trial (Association vélo trial du Mont-Blanc)
- Préparation et animation de la journée «Fichet à vélo» (Lycée Guillaume Fichet à Bonneville)
- Pédagogie et vulgarisation pour le lancement du nouveau réseau de transport Bus Agile (SM4CC)



7 lauréats en 2024

Montant des aides
23 280 €

(accompagnement)

Dispositif «Je Covoit'»

Expérimentation du dispositif de gratification de covoiturage sur la 2CCAM, la CCPMB et la CCVCMB (dispositif existant déjà sur le reste du PPA via le PMGF) :

- 55 000 € d'incitatifs co-financés par ATMB, l'État (Fonds Vert) et les 3 communautés de communes
- 30 000 € de budget d'animation et de communication pour le lancement du dispositif (co-financé par l'État -Ademe- et les 3 communautés de communes)



En 2024 : 18 000 trajets incités, 347 000 km parcourus (trajet moyen 19,3 km) et 230 00 litres d'essence économisés

Conversion des véhicules

		2019	2020	2021	2022	2023	2024
Bonus écologique	Nombre	153	357	683	884	841	457
	Montant (€)	860 886	2 201 993	2 890 858	3 166 602	3 314 559	2 021 920
	Montant moyen par bénéficiaire (€)	4 342					
Prime à la conversion	Nombre	469	317	181	167	114	62
	Montant (€)	1 017 010	934 140	483 000	457 000	339 900	229 020
	Montant moyen par bénéficiaire (€)	3 181					
Leasing social pour véhicule électrique	Nombre						43
	Montant						254 444
	Montant moyen par bénéficiaire (€)						5 917

Fonds Air Véhicule 1 pour véhicules utilitaires légers (2019 - Juin 2020) :

- 17 véhicules de collectivités
- 101 véhicules d'entreprises



Fonds Air Véhicule 2 pour véhicules légers, véhicules utilitaires légers, poids lourds (passage à l'électrique ou au gaz naturel) :

	2022		2023		2024	
	Nbre de véhicule	Subvention	Nbre de véhicule	Subvention	Nbre de véhicule	Subvention
CCPMB*	5	15 000 €	7	21 000 €	9	27 000 €
CCVCMB	2	6 000 €	4	16 000 €	4	16 000 €
2CCAM	1	5 000 €	6	20 000 €	5	17 000 €

*La CCPMB a créé, en complément, un fonds pour les particuliers (l'autre étant pour les entreprises) : 23 véhicules électriques (93 000 €) et 63 vélos de plusieurs types financés (25 300 €).



ZOOM SUR L'ACCOMPAGNEMENT POUR LA RESTRUCTURATION DU RÉSEAU DE BUS URBAIN DE LA 2CCAM



**Cluses Arve
& montagnes**
Territoire de réussites

Appel à projet Mobil'Arve 2024



CONTEXTE ET OBJECTIF DU PROJET



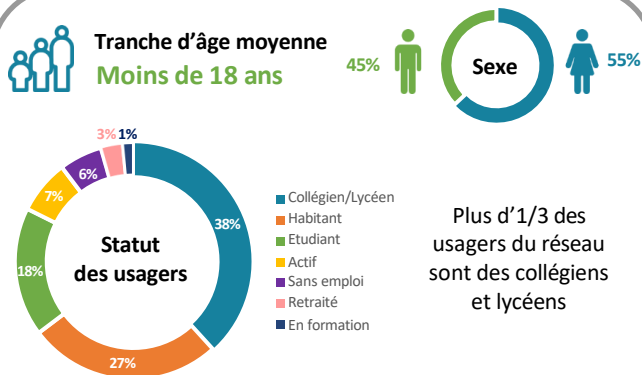
Le **Plan de Mobilité Simplifié** de la 2CCAM a été présenté en décembre 2023 par l'Agence Ecomobilité. L'étude a permis de souligner les améliorations à réaliser sur l'offre de transport urbain afin de **rendre le service plus efficace, attractif et lisible** pour les usagers du territoire.

Objectif du projet : accompagner la 2CCAM dans la **restructuration de son nouveau réseau**, notamment dans la **création de la nouvelle offre** et les phases de **concertations avec les acteurs du territoire**.

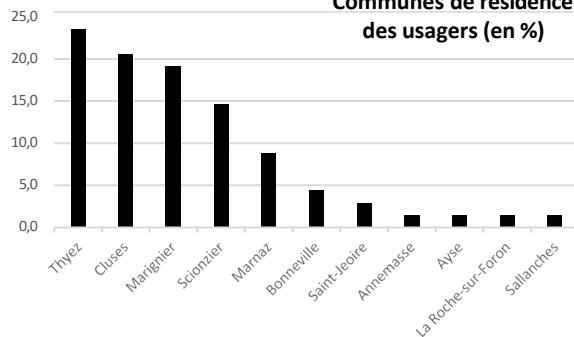


USAGERS DU RÉSEAU ARV'i

Profil des usagers

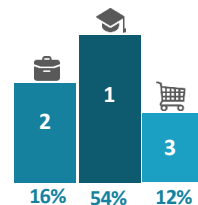


Communes de résidence des usagers (en %)



Près de 70% des usagers résident sur le territoire de la 2CCAM.
Près de 20% résident sur la commune de Marignier.

Fonctionnement du réseau Arv'i

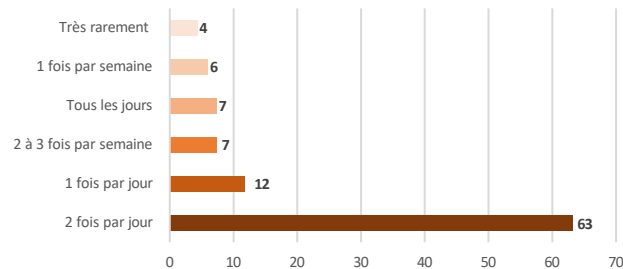


Top 3 des motifs de déplacement

L'école est le principal motif à l'usage des bus urbains pour plus de la moitié des usagers.

Le travail et les achats arrivent en 2^{ème} et 3^{ème} place.

Fréquence d'utilisation du réseau Arv'i



¾ des usagers utilisent quotidiennement les bus urbains 1 à 2 fois par jour.

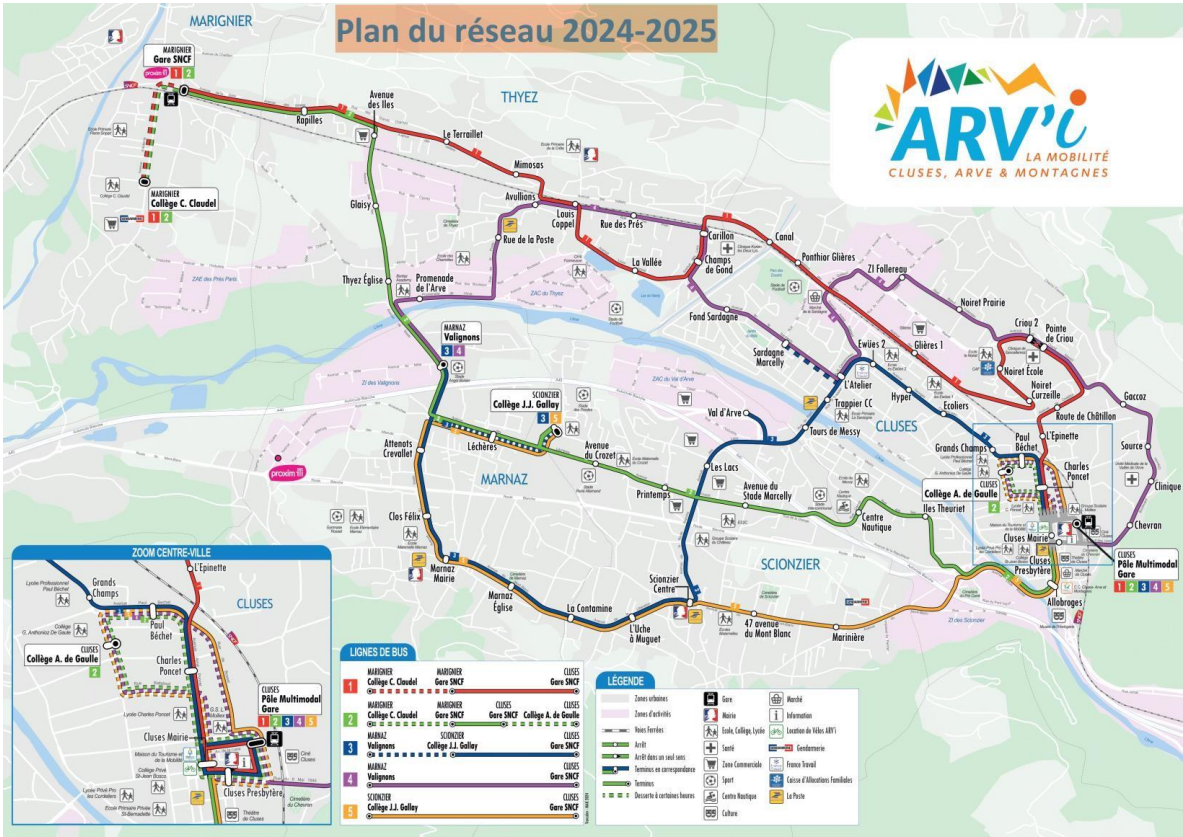
SYNTHÈSE DES PROBLÉMATIQUES

Problématiques	Billettique	<ul style="list-style-type: none"> - Payement uniquement par espèce auprès du conducteur ou bien, via l'application mobile Arv'i. - Aucun support pour badger la carte (fraude)
	Fréquentation	<ul style="list-style-type: none"> - Fort usage du réseau par les collégiens/lycéens et personnes n'ayant pas le permis de conduire ou n'étant pas en capacité de conduire (personnes âgées) - En heure de pointe du matin et du soir les bus sont saturés (notamment entre le centre-ville de Cluses et l'Avenue des Lacs)
	Circuit	<ul style="list-style-type: none"> - Lignes et horaires ne correspondant pas forcément aux besoins des actifs - La desserte de certains lieux d'intérêt n'est pas efficace : le centre commercial de Val d'Arve notamment, et toute la partie nord de Cluses
	Horaire	<ul style="list-style-type: none"> - Les horaires des bus ne sont pas coordonnés avec les horaires des trains - Les conducteurs ont du mal à tenir les horaires ce qui entraîne d'important retard des bus.
	Aménagement des arrêts	<p>Problématiques d'aménagement de certains arrêts :</p> <ul style="list-style-type: none"> - L'arrêt GS Laurent Molliex n'est pas adapté aux PMR : les barrières dérangent la montée et la descente des usagers. - L'arrêt Pôle Multimodale de Cluses est sous dimensionné : l'espace est dimensionné pour l'arrêt d'un bus, alors qu'à certains horaires 3 bus s'y arrêtent en simultanée.

Solutions	Informations voyageuses	<ul style="list-style-type: none"> - Améliorer la visibilité des informations voyageur : des horaires de bus plus lisible et un plan du réseau affiché à chaque arrêt.
	Billettique	<ul style="list-style-type: none"> - Equiper les bus de TPE pour payement par carte bancaire
	Fréquentation	<ul style="list-style-type: none"> - Créer une offre de bus dédiés aux scolaires et ouverte au public - Offrir un service de TAD en complément des lignes scolaires - Adapter l'offre lors des périodes de forte fréquentation (heures de pointe du matin et du soir)
	Circuit	<ul style="list-style-type: none"> - Créer une offre de navettes entreprises (cf. APP Mobil'Arve 2023) - Revoir les circuits en veillant à une bonne desserte des pôles générateurs et zones résidentielles. - Créer des sites propres dédiés aux bus.
	Horaire	<ul style="list-style-type: none"> - Revoir et optimiser les horaires de chacune des lignes
	Aménagement des arrêts	<ul style="list-style-type: none"> - Poursuivre la mise en œuvre du schéma directeur des arrêts afin d'uniformiser et de sécuriser les arrêts - Agrandir les quais et doubler l'espace de stationnement au niveau des arrêts structurants (PEM de Cluses)

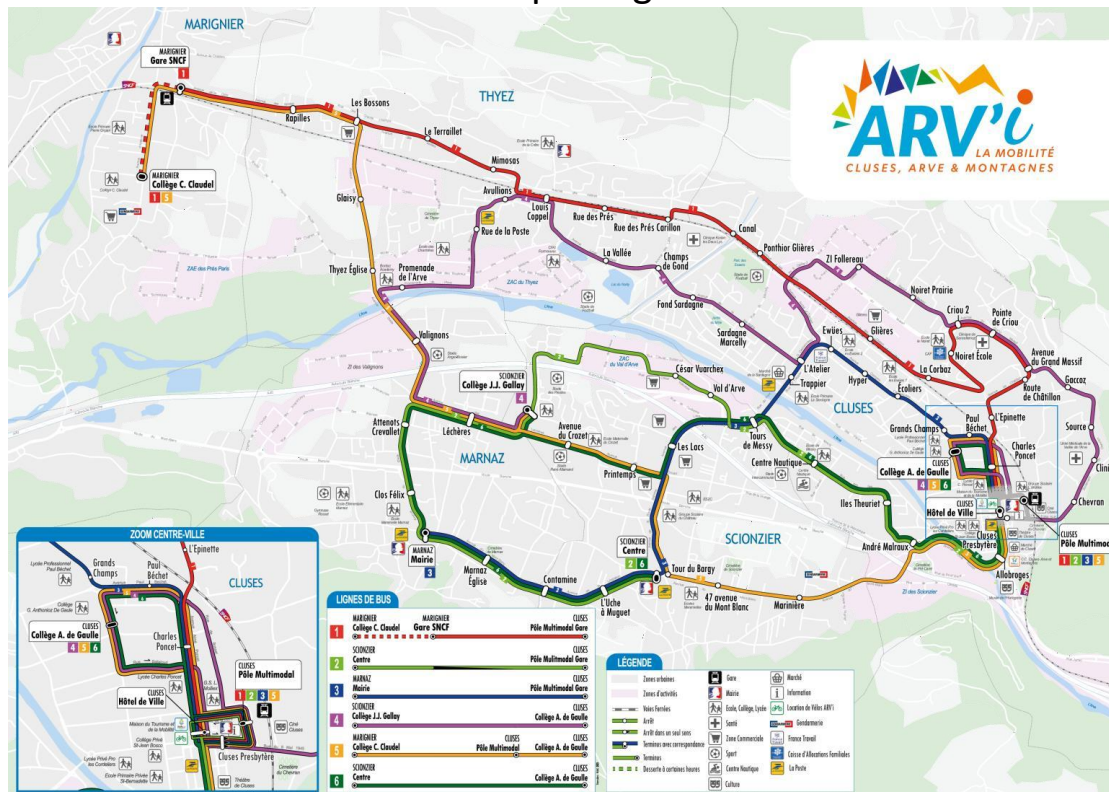
En plus des usagers du réseau, les enquêteurs ont interrogé les conducteurs du bus à propos de leur expérience :

- Leurs temps de pause ne peuvent être respectés en heure de pointe étant donné la forte fréquentation et les retards cumulés.
- Selon eux, les lignes sont trop longues et les bus sont saturés le midi et en heure de pointe du matin et du soir.



NOUVEAU RÉSEAU DEPUIS SEPTEMBRE 2025

Nouveau réseau optimisé organisé autour de 6 nouvelles lignes offrant une nouvelle desserte des pôles générateurs du territoire



LAURÉATS MOBIL'ARVE 2025



8 projets retenus :

- **ATMB** : création d'un pôle d'échange multimodal - Aire de service de Bonneville (5 jours d'accompagnement)
- **2CCAM** : appui à la réalisation d'un plan de jalonnement cyclable (10 jours d'accompagnement)
- **Mairie de Magland** : aménagement d'une liaison cycle entre la véloroute et Balme (1 jour d'accompagnement)
- **Proxim iTi** : évènement promotionnel pour inaugurer les vélos en libre service (3 jours d'accompagnement)
- **UTMB** : optimisation du plan de transport HOKA UTMB Mont-Blanc (7 jours d'accompagnement)
- **Châtillon-sur-Cluses** : transformation d'un parking communal en parking de covoiturage et pôle multimodal (5 jours d'accompagnement)
- **Arâches-la-Frasse** : aménagement des chemins cyclables et réflexion sur l'aménagement d'un parking (6 jours d'accompagnement)
- **Réseau G.R.E.En** : accompagnement collectif des entreprises adhérentes vers un Plan de Mobilité Durable (3 jours d'accompagnement)

CHIFFRES CLÉS JE COVOIT' EN 2025



Trajets effectués

24 821 +59%



Conducteurs actifs

1188 -7%



Passagers actifs

1436 -8%



Taux d'occupation

2,32 +5%



Rémunération moyenne

1,89 € -14%



Distance moyenne

18,78 km -1%

Source : RPC et BBCD, chiffres de la période 1^{er} janvier 2025 – 30 septembre 2025, comparés à la même période sur 2024.

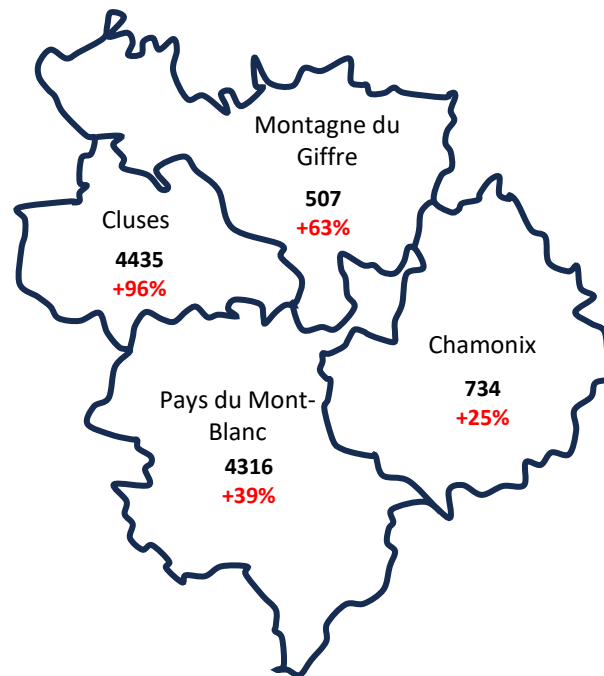
RÉPARTITION DES TRAJETS SUR LE TERRITOIRE

Trajets externes : 8182 **-60%**

Trajets internes : 24240 **+59%**

Echanges internes :

Origine / Destination	Chamonix	Pays du Mont-Blanc	Cluses-Arve et Montagnes	Montagnes du Giffre
Chamonix	734	3632	210	6
Pays du Mont-Blanc	3815	4316	4435	156
Cluses-Arve et Montagnes	182	4265	1051	344
Montagnes du Giffre	14	167	406	507



Source : RPC

LES ACTIONS DU SECTEUR ÉCONOMIQUE

3.1 Contrôles ICPE

Zoom sur 4 sites spécifiques

	Inspections annuelles						Contrôles inopinés					
	2019	2020	2021	2022	2023	2024	2019	2020	2021	2022	2023	2024
SGL Carbon Passy	3*	4**	2*	3*	1	2*	1	1	1***	1	1	1
Usine d'incinération de Marignier	1	1	1	1	1	1	1	1	1	1	1	1
Usine d'incinération de Passy	2	1	1	1	2*	1	1	1	1	1	1	1
HACER Cluses	1	1	1	2	1	3	1	1	1	1	1	1

*dont 1 en pic de pollution **dont 2 en pic de pollution ***contrôle inopiné de nuit



Nombre de contrôles sur l'ensemble des sites

Nombre	2019	2020	2021	2022	2023	2024	TOTAL
Inspections	41	54	62	59	54	62	332
Contrôles inopinés air	6	4	4	6	8	9	37
Arrêtés préfectoraux de mise en demeure	6	1	3	4	2	4	20
Sanctions pénales et administratives	0	1 amende administrative	2 PV et 1 arrêté de consignation	2 PV	0	2 PV et 1 amende administrative	9

3.2 Fonds Air Industries / Fonds Air Entreprises

- **57 demandes** d'aides validées sur la période 2017-2024
- Montant total des investissements réalisés : **10 538 k€**
- Montant total des subventions accordées par les 5 fonds : **3 502 k€**

PROJETS SUBVENTIONNABLES AU TITRE DU FONDS AIR ENTREPRISES



- Installation de systèmes de filtration
- Modification d'un process permettant de réduire les émissions de polluants atmosphériques
- Changement d'un appareil de chauffage peu performant, source de pollution atmosphérique, par un appareil fonctionnant aux énergies renouvelables
- Installation de systèmes d'aspersion pour limiter l'envol de poussières dans l'atmosphère
- De façon générale, tout système permettant de réduire les émissions atmosphériques au-delà des normes réglementaires

MONTANTS DES AIDES



Solutions dites « standards »
(relevant ou non de la liste des
solutions éligibles prédéterminées)



**40% du montant HT de
l'investissement dans la
limite de 50 000 €**



**Solutions présentant un effort et un
gain qualité de l'air conséquents**
(relevant ou non de la liste des
solutions éligibles prédéterminées)



**40% du montant HT de
l'investissement dans la
limite de 400 000 €**

EXEMPLE DE PROJET SUBVENTIONNÉ SUR LE TERRITOIRE (1/2)



Entreprise de carrosserie (5 salariés) qui a bénéficié d'une subvention « standard » dans le cadre du FAE.

Installation subventionnée :

1 cabine d'aspiration et de traitement des brouillards de peinture, avec rejet de l'air filtré à l'extérieur

Montant de l'investissement = 14 510 € HT

Montant de l'aide FAE = 5 804 €

Gains : performances annoncées par le fournisseur

- Taille particule 20 microns : Efficacité 100 %
- Taille particule 10 microns : Efficacité 99.8 %
- Taille particule 5 microns : Efficacité 84.5 %



EXEMPLE DE PROJET SUBVENTIONNÉ SUR LE TERRITOIRE (2/2)



Entreprise de décolletage (36 salariés) sur le territoire de la 2CCAM qui a bénéficié d'un déplaçonnement dans le cadre du FAE.

Installations subventionnées :

2 unités de captage et de traitement des brouillards d'huile, avec système de réglage du débit d'aspiration et de supervision à distance de la saturation des filtres

Montant de l'investissement = 458 332 € HT

Montant de l'aide FAE = 183 333 €

Gains : mesures réalisées avant/après installation

Les recommandations pour les fractions inhalables doivent être inférieures à 0,5 mg/m³.

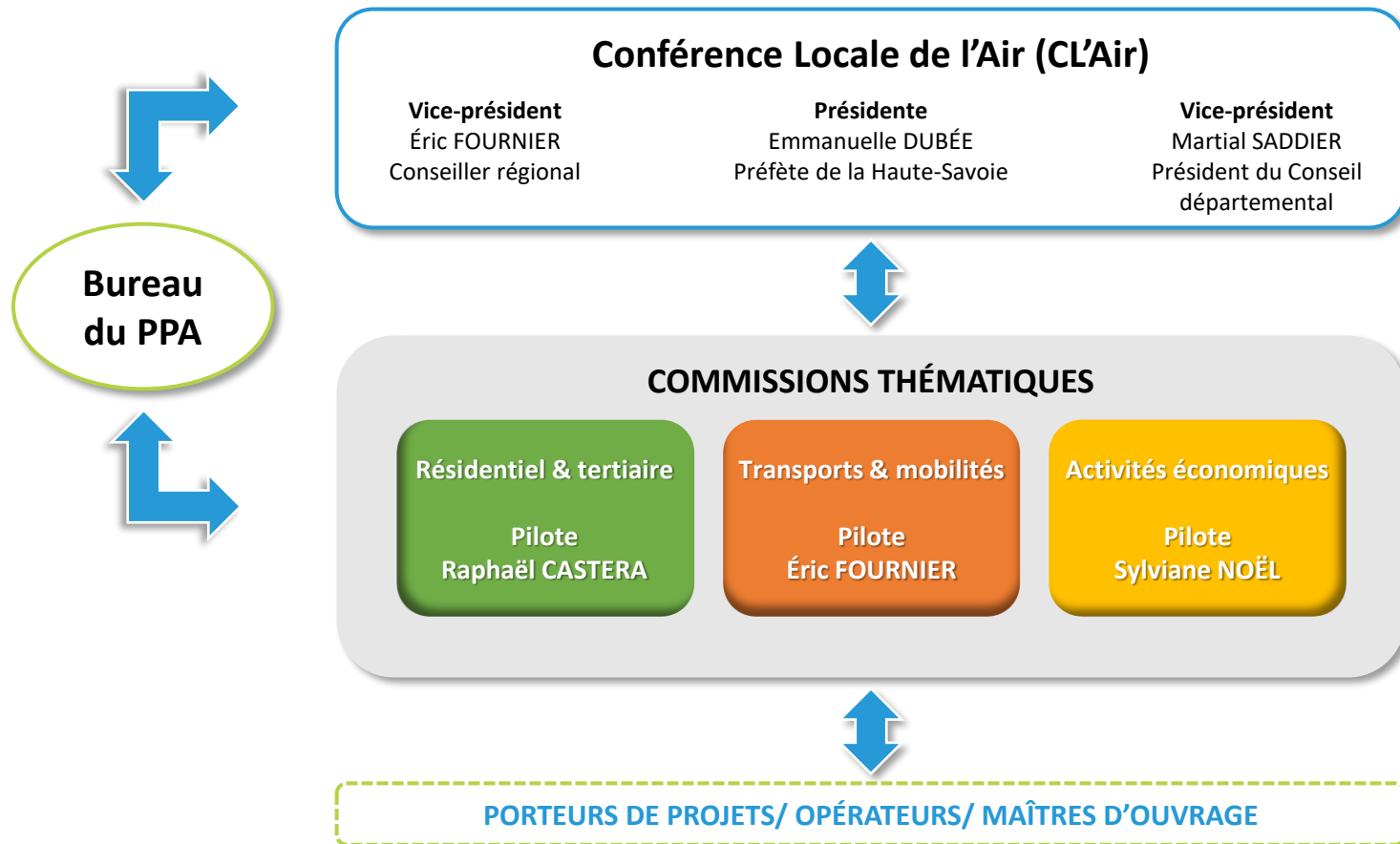
Les mesures réalisées font apparaître :

- Pour le site U1 : Un rejet moyen en sortie de groupe divisé par 334 (de 7.69 mg/m³ à 0.023 mg/m³).
- Pour le site U3 : Le volume passe d'aucun traitement à un taux plus de 25 fois inférieur aux recommandations de l'INRS. (0.019 mg/m³)

L'objectif ambitieux de 0.03 mg/m³ visé au début du projets, une valeur 16 fois inférieure aux recommandations en vigueur est largement atteint.

3. Bilan des travaux des commissions thématiques en 2025, poursuite en 2026

GOUVERNANCE DU PPA



RÔLES DES COMMISSIONS ET DU BUREAU DU PPA

Commissions thématiques

*Proposent les
feuilles de route
2026-2030*

- Priorisation des actions
- Besoins de financement
- Déclinaison opérationnelle

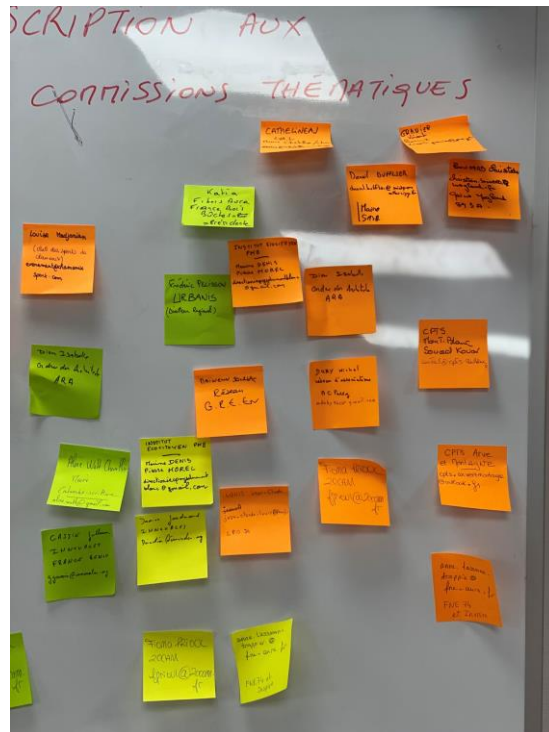
Bureau PPA

*Valide les
propositions
issues des
commissions*

- Validation des feuilles de route proposées en commissions
- Construction des plans de financement

SÉANCE INTER-COMMISSIONS DU 14 AVRIL (AGORA À BONNEVILLE)

Présentation des actions par commission, intégration des nouveaux acteurs



ACTIONS SUIVIES PAR LA COMMISSION RÉSIDENTIEL ET TERTIAIRE

8



Massifier la rénovation énergétique

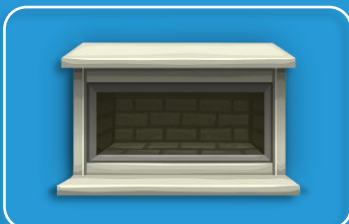
➔ *Action arrivée en tête des votes lors de l'inter-commissions sur la question de l'impact sur la santé des populations*

9



Faciliter le recours aux différentes aides à la conversion des modes de chauffage

5



Contrôler et renforcer la communication relative à l'interdiction des foyers ouverts et améliorer la sensibilisation portant sur les appareils de chauffage non-performants

ACTIONS SUIVIES PAR LA COMMISSION ACTIVITÉS ÉCONOMIQUES

10



Améliorer la connaissance des émissions des acteurs économiques pour mieux les maîtriser

➡ *Action arrivée en tête des votes lors de l'inter-commissions sur la question du souhait d'investissement des participants*

11



Poursuivre l'aide publique environnementale et à l'investissement des opérateurs économiques

➡ *Action arrivée en tête des votes lors de l'inter-commissions sur la question de l'impact sur la santé des populations*

6



Contrôler les activités économiques

ACTIONS SUIVIES PAR LA COMMISSION TRANSPORT ET MOBILITÉS

12



Offrir des alternatives à l'autosolisme et accompagner les changements de comportement

➡ Action arrivée en tête des votes lors de l'inter-commissions sur les questions de l'impact sur la santé des populations et du souhait d'investissement des participants

13



Décarboner la mobilité en accompagnant la conversion du parc de véhicules (PL, VL)

4



Renforcer les contrôles routiers anti-pollution des véhicules en faveur de la qualité de l'air

TRAVAUX DES COMMISSIONS THÉMATIQUES

Résidentiel & tertiaire



Pilote
Raphaël CASTERA

Transports & mobilités



Pilote
Éric FOURNIER

Activités économiques



Pilote
Sylviane NOËL

Objectifs des réunions :

- ◆ Affiner et prioriser les actions suivies par chacune des commissions pour chacune des années, entre 2026 et 2030
- ◆ Définir les besoins de financement associés

TRAVAUX DES COMMISSIONS THÉMATIQUES EN 2025

- **2 phases de réunions** organisées pour chacune des 3 commissions thématiques, en mai-juin puis en septembre-octobre.
- **Ateliers d'intelligence collective**, desquels ont émergé des fiches actions synthétiques planifiant le travail de 2026 à 2030.
- **Présentation de projets inspirants** (Vicat, ATMB, CEC, POW, certificat de conformité des appareils de chauffage).



A sample of a 'Fiche MESURE' (Measurement Sheet) form. It includes sections for 'Description', 'Qui ?' (Who?), 'Ressources', 'Étapes et échéances' (Steps and deadlines), 'Gains attendus' (Expected gains), and 'Indicateurs' (Indicators). The form is designed for planning and tracking actions.



SYNTHÈSE DES TRAVAUX DE LA COMMISSION RÉSIDENTIEL ET TERTIAIRE



ACTION 5	ACTION 8	ACTION 9
Contrôler et renforcer la communication relative à l'interdiction de l'utilisation des foyers ouverts et améliorer la sensibilisation portant sur les appareils de chauffage non-performants	Massifier la rénovation énergétique	Faciliter le recours aux différentes aides à la conversion des modes de chauffage
<p>Mesure 1 - Étudier la mise en place d'un certificat de conformité des installations, en lien avec les ramoneurs et les professionnels de l'immobilier. Exemple de certificat mis en place sur le PPA Grenoble Alpes Dauphiné.</p>	<p>Mesure 1 - Maintenir l'offre d'accompagnement à la rénovation énergétique.</p>	<p>Mesure 1 - Créer un guichet unique (par exemple adossé sur les permanences rénovation énergétique au sein des EPCI), porte d'accès vers les différents dispositifs d'aide à la conversion des systèmes de chauffage, afin de favoriser la mobilisation de la solution la plus pertinente par un meilleur accompagnement (Fonds Air, Contrat Chaleur renouvelable...).</p>
<p>Mesure 2 - Étudier la possibilité d'une fiscalité incitative.</p>	<p>Mesure 2 - Encourager les aides locales ciblées et soutenir le déploiement de dispositifs de financement plus performants.</p>	<p>Mesure 2 - Pour les dispositifs propres au PPA, mieux mobiliser les aides au profit des publics les plus modestes et/ou les plus éloignés du dispositif.</p>
	<p>Mesure 3 - Encourager la création d'un observatoire départemental de la rénovation énergétique.</p>	

SYNTHÈSE DES TRAVAUX DE LA COMMISSION ACTIVITÉS ÉCONOMIQUES



ACTION 6	ACTION 10	ACTION 11
Contrôler les activités économiques	Améliorer la connaissance des émissions des acteurs économiques pour mieux les maîtriser	Poursuivre l'aide publique environnementale et à l'investissement des opérateurs économiques
<p>Mesure 1 - Poursuivre les contrôles des ICPE, améliorer l'accessibilité des résultats des contrôles dont les contrôles inopinés des rejets air.</p>	<p>Mesure 1 - Communiquer sur les résultats de l'étude des émissions du secteur du décolletage, par le déploiement des fiches bonnes pratiques.</p>	<p>Mesure 1 - Poursuivre et amplifier le Fonds air entreprises.</p>
<p>Mesure 2 - Questionner les moyens de contrôle hors réglementation ICPE.</p>	<p>Mesure 2 - Accompagner les initiatives de réduction des émissions de l'ensemble des secteurs (secteur du BTP, bois, décolletage, tourisme...).</p> <p>Mesure 3 - Promouvoir les entreprises exemplaires (chantiers propres, labels...) en privilégiant les leviers liés à l'image de marque client et employeur.</p>	<p>Mesure 2 - Réfléchir à l'instauration d'un guichet unique pour optimiser le recours à l'aide.</p> <p>Mesure 3 - Construire avec les chambres consulaires un appui en ingénierie à destination des TPE/ PME.</p>
	<p>Mesure 4 - Mailler le territoire en installations de stockage/ traitement des déchets inertes du BTP, étudier la création d'une plateforme numérique de réemploi des matériaux.</p>	<p>Mesure 4 - Favoriser le fonds chaleur renouvelable.</p>

SYNTHÈSE DES TRAVAUX DE LA COMMISSION TRANSPORTS ET MOBILITÉS

ACTION 4	ACTION 12	ACTION 13
Renforcer les contrôles routiers anti-pollution des véhicules en faveur de la qualité de l'air	Offrir des alternatives à l'autosolisme et accompagner les changements de comportement	Décarboner la mobilité en accompagnant la conversion du parc de véhicules (PL,VL)
<p>Mesure 1 - Conduire une expérimentation d'une durée de 2 ans portant sur le passage à 110 km/h de la vitesse maximale autorisée à l'année sur l'A40, et de 90 km/h à 70 km/h au niveau de la RN205 (saisonnier ou annuel, sur tout ou partie du tronçon).</p>	<p>Mesure 1 - Organiser le report modal et favoriser le transport collectif ou partagé en lien avec les compétences des autorités organisatrices de la mobilité (AOM).</p>	<p>Mesure 1 - Adapter les conditions d'éligibilité du fonds air véhicules (FAV) afin de maximiser le recours à cette aide pour amplifier la décarbonation des flottes.</p>
<p>Mesure 2 - Accompagner le passage en flux libre qui contribue à la baisse des émissions de polluants et à un gain sur les temps de parcours.</p>	<p>Mesure 2 - Favoriser le changement de comportement en améliorant la lisibilité de l'offre existante.</p>	<p>Mesure 2 - Accélérer la décarbonation du transport de marchandises (carburants alternatifs, modes de transports, plateformes logistiques...).</p>
<p>Mesure 3 - Renforcer les contrôles sur les fraudes à l'AdBlue.</p>	<p>Mesure 3 - Déployer un réseau d'échange de bonnes pratiques entre EPCI/ AOM/ opérateurs, afin de susciter de nouvelles initiatives sur le territoire et définir le rôle du PPA dans les réflexions menées dans le cadre du contrat du bassin de mobilité de la vallée de l'Arve.</p>	<p>Mesure 3 - Renforcer le maillage du territoire en énergies alternatives (stations multi-énergies, développement de la méthanisation).</p>
	<p>Mesure 4 - Accompagner les acteurs privés dans la mise en place de solutions de mobilités alternatives et plus vertueuses (ex. mise en place de navettes inter-entreprises sur le territoire du PPA).</p>	

GROUPES DE TRAVAIL ORGANISÉS DÉBUT 2026

COMMISSION RÉSIDENTIEL ET TERTIAIRE



Action 8 | Mesure 3

Encourager la création d'un observatoire départemental de la rénovation énergétique.



Action 9 | Mesure 1

Créer un guichet unique (par exemple adossé sur les permanences rénovation énergétique au sein des EPCI), porte d'accès vers les différents dispositifs d'aide à la conversion des systèmes de chauffage, afin de favoriser la mobilisation de la solution la plus pertinente par un meilleur accompagnement (Fonds Air, Contrat Chaleur renouvelable...).



Action 5 | Mesure 1

Étudier la mise en place d'un certificat de conformité des installations, en lien avec les ramoneurs et les professionnels de l'immobilier.

GROUPES DE TRAVAIL ORGANISÉS DÉBUT 2026

COMMISSION ACTIVITÉS ÉCONOMIQUES



Action 10 | Mesures 3 & 4

- Promouvoir les entreprises exemplaires (chantiers propres, labels).
- Mailler le territoire en installations de stockage des déchets inertes (ISDI), étudier la création d'une plateforme numérique de réemploi des matériaux.



Action 11 | Mesure 4

Favoriser le fonds chaleur renouvelable.



Action 6 | Mesure 1

Poursuivre les contrôles des ICPE, améliorer l'accessibilité des résultats des contrôles dont les contrôles inopinés des rejets air.

GROUPES DE TRAVAIL ORGANISÉS DÉBUT 2026

COMMISSION TRANSPORTS ET MOBILITÉS



Action 12 | Mesures 1 & 2

- Organiser le report modal et favoriser le transport collectif ou partagé en lien avec les compétences des autorités organisatrices de la mobilité (AOM).
- Favoriser le changement de comportement en améliorant la lisibilité de l'offre existante.



Action 13 | Mesure 2

Accélérer la décarbonation du transport de marchandises (carburants alternatifs, modes de transports, plateformes logistiques...).

4. Questions diverses

NOUVEAU SITE INTERNET DU PPA DE LA VALLÉE DE L'ARVE



Retrouvez-nous désormais sur www.ppa-arve.fr



RÉUNION PUBLIQUE 2025



- **Vendredi 28 novembre 2025 à partir de 18h30 à l'Espace Animation des Houches.**
- **Programme :**
 - ♦ Présentation des **résultats de la qualité de l'air dans la vallée de l'Arve** (Guillaume BRULFERT, référent territorial ATMO AuRA) ;
 - ♦ Présentation des **résultats de l'étude sur le potentiel oxydant** (Gaëlle UZU, directrice de recherche IRD de l'Institut des Géosciences de l'Environnement) ;
 - ♦ Présentation des **actions du PPA les plus efficaces** en matière de gains d'émissions ;
 - ♦ **Table ronde avec les acteurs locaux du secteur du tourisme** avec les représentants de l'office de tourisme de Chamonix-Mont-Blanc, du Club des sports de Chamonix, du groupe Assas Hotel et de l'ESF des Houches.

PPA
Plan de Protection
de l'Atmosphère
de la vallée de l'Arve

Qualité de l'air
en vallée de l'Arve
On en parle ?

RÉUNION PUBLIQUE

Le 28 novembre à 18h30
à l'Espace Animation
des Houches

AU PROGRAMME :

- Les résultats issus des études qualité de l'air menées par L'Institut des géosciences de l'environnement et ATMO Auvergne-Rhône-Alpes
- Une table ronde avec les acteurs du tourisme local
- Vos questions et échanges avec les partenaires du PPA

Pensez à réserver votre place directement sur :
<https://my.weezevent.com/reunion-publique-ppa-2025>

Lien inscription (places limitées) : <https://my.weezevent.com/reunion-publique-ppa-2025>



***Agir ensemble pour
la qualité de l'air !***

Piloté par



Financé par



Co-animé par

